



คณะมนุษยศาสตร์และสังคมศาสตร์
มหาวิทยาลัยราชภัฏนครสวรรค์

Faculty Of Humanities and Social Sciences Nakhon Sawan Rajabhat University

แผนวิจัยและบริการวิชาการ (Research and Community Services Plan) ประจำปีงบประมาณ 2565

สารบัญ

	หน้า
คำนำ	ก
สารบัญ	ข
ส่วนที่ 1 ส่วนนำ	1
ประวัติความเป็นมา	1
ปรัชญา วิสัยทัศน์ พันธกิจ	3
ทำเนียบผู้บริหาร	4
โครงสร้างการบริหารงานภายในคณะมนุษยศาสตร์และสังคมศาสตร์	5
คณะกรรมการประจำคณะมนุษยศาสตร์และสังคมศาสตร์	7
คณะผู้บริหารคณะมนุษยศาสตร์และสังคมศาสตร์	7
นโยบาย	8
วัตถุประสงค์	9
ค่านิยมหลัก	9
เอกลักษณ์	10
อัตลักษณ์	10
ส่วนที่ 2 ประเด็นยุทธศาสตร์และการเชื่อมโยงประเด็นยุทธศาสตร์มหาวิทยาลัยราชภัฏนครสวรรค์	11
ส่วนที่ 3 ประเด็นยุทธศาสตร์และการเชื่อมโยงประเด็นยุทธศาสตร์คณะมนุษยศาสตร์ฯ	18
ส่วนที่ 4 แผนการวิจัย	25
ตารางแสดงช่วงระยะเวลาการจัดโครงการ/กิจกรรมด้านการวิจัย	27
ตารางแสดงงบประมาณ และเป้าหมาย/ตัวชี้วัด ของโครงการ/กิจกรรมด้านการวิจัย	28
ส่วนที่ 4 แผนการบริการวิชาการ	30
ตารางแสดงช่วงระยะเวลาการจัดโครงการ/กิจกรรมด้านการบริการวิชาการ	32
ตารางแสดงงบประมาณ และเป้าหมาย/ตัวชี้วัด ของโครงการ/กิจกรรมด้านการบริการวิชาการ	33
ภาคผนวก	

บทที่ 1 ส่วนนำ

ประวัติความเป็นมา

ชื่อคณะ คณะมนุษยศาสตร์และสังคมศาสตร์ มหาวิทยาลัยราชภัฏนครสวรรค์
ที่ตั้ง 398 หมู่ 9 ถ.สวรรค่วิถี ต.นครสวรรค์ตก อ.เมือง จ.นครสวรรค์ 60000
สีประจำคณะ ส้ม – แสด
ดอกไม้ประจำคณะ แคนแสด

คณะมนุษยศาสตร์และสังคมศาสตร์ มหาวิทยาลัยราชภัฏนครสวรรค์ จัดตั้งขึ้นเมื่อ พ.ศ. 2518 โดยมีวัตถุประสงค์ของการจัดตั้งคณะวิชามนุษยศาสตร์และสังคมศาสตร์ วิทยาลัยครูนครสวรรค์ คือ

1. ให้การศึกษาขั้นพื้นฐานหมวดศิลปศาสตร์และวัฒนธรรมแก่นักศึกษาของสถาบัน เพื่อให้ได้บัณฑิตที่มีคุณสมบัติที่สังคมพึงประสงค์

2. ผลิตบัณฑิตในสาขาวิชาสังกัดคณะวิชามนุษยศาสตร์และสังคมศาสตร์ ในระดับอนุปริญญา และปริญญาตรี เพื่อสนองตอบความต้องการกำลังคนในสังคม และเพื่อเสริมสร้างคุณค่าของมนุษย์ให้สูงส่งในการดำเนินชีวิต และสร้างความเจริญให้แก่สังคมที่อาศัย

3. เป็นแหล่งในการค้นคว้าวิจัย และพัฒนาวิชาการด้านมนุษยศาสตร์เชิงวิชาการให้แก่ชุมชนในเขตจังหวัดนครสวรรค์ จังหวัดอุทัยธานี จังหวัดและชัยนาท (สถาบันราชภัฏนครสวรรค์, 2536 : 25)

การพัฒนาของคณะวิชามนุษยศาสตร์และสังคมศาสตร์ มุ่งเน้นใน 3 ประเด็น คือ “พัฒนาคน พัฒนาวิชาการ และพัฒนากายภาพ”

1. การพัฒนาคน หมายถึง การพัฒนาคณาจารย์ เจ้าหน้าที่บุคลากร และนักศึกษาให้มีศักยภาพตามแนวทางและหน้าที่ของตน

2. การพัฒนาวิชาการ ได้แก่ การพัฒนาหลักสูตร การพัฒนางานวิจัย การสร้างผลงานทางวิชาการ รวมถึงการบริการวิชาการแก่ชุมชน และงานทำนุบำรุงศิลปวัฒนธรรม

3. การพัฒนากายภาพ หมายถึง การจัดหาอาคารสถานที่ และเครื่องมือประกอบการปฏิบัติการของทุกสาขาวิชาให้เพียงพอ

งบประมาณและกิจกรรมในแต่ละปีการศึกษาได้ถูกกำหนดโดยแนวทางข้างต้น เพื่อให้เกิดการพัฒนาทุกด้านในสัดส่วนที่เหมาะสม ทั้งนี้ เพื่อให้ผู้ที่เรียนจบจากคณะวิชามนุษยศาสตร์และสังคมศาสตร์ เป็นผู้ที่มีความคิดเป็น ทำเป็น แก้ปัญหาเป็น และมีคุณธรรมประกอบกันโดยมีภูมิหลัง ดังนี้

พุทธศักราช

การดำเนินการ

- พ.ศ. 2518 เปิดสอนหลักสูตรระดับปริญญาตรีตามพระราชบัญญัติวิทยาลัยครู พ.ศ. 2518
- พ.ศ. 2521 เปิดสอนโครงการอบรมครูและบุคลากรทางการศึกษาประจำการ (อ.ค.ป)
- พ.ศ. 2525 มีการแก้ไขเพิ่มเติมพระราชบัญญัติวิทยาลัยครู พ.ศ. 2518 คือ พระราชบัญญัติวิทยาลัยครู (ฉบับที่ 2 พ.ศ. 2527) ประเด็นสำคัญในการเปลี่ยนแปลง คือ ให้การศึกษาระดับปริญญาตรีในสาขาวิชาต่าง ๆ ซึ่งทำให้คณะวิชาผลิตบัณฑิตถึงระดับปริญญาตรีในสาขาวิชาต่าง ๆ นอกเหนือจากปริญญาตรีครุศาสตร์ ที่เปิดสอนมาตั้งแต่ปี พ.ศ. 2518
- พ.ศ. 2527 เปิดรับนักศึกษาระดับอนุปริญญาตรีศิลปศาสตร์ (อ.ศศ.) วิชาดนตรี
- พ.ศ. 2528 เปิดรับนักศึกษาภาคปกติ สาขาครุศาสตร์บัณฑิต (ค.บ.4 ปี) วิชาเอกสังคมศึกษา ภาษาอังกฤษ ภาษาไทย นาฏศิลป์ ศิลปะ และภูมิศาสตร์ตามลำดับ เปิดรับนักศึกษาระดับปริญญาตรี 2 ปีหลังโดยรับผู้สำเร็จการศึกษาระดับ ป.กศ.
- พ.ศ. 2529 เปิดรับนักศึกษาในโครงการจัดการศึกษา สำหรับบุคลากร ประจำการ (กศ.บป.) ในระดับอนุปริญญาและปริญญาตรี สาขาครุศาสตร์ และศิลปศาสตร์ โดยเปิดรับนักศึกษาในโปรแกรมวิชาการพัฒนาชุมชน
- พ.ศ. 2531 เปิดรับนักศึกษาในโปรแกรมวิชาดนตรี ภาษาอังกฤษธุรกิจและวัฒนธรรมศึกษา ในสาขาศิลปศาสตร์ระดับ อ.ศศ. และ ศศ.บ. ในส่วนสาขาครุศาสตร์ยังคงเปิดรับนักศึกษาในวิชาเอกต่าง ๆ เหมือนเดิม
- พ.ศ. 2538 ประกาศใช้พระราชบัญญัติ สถาบันราชภัฏ เมื่อวันที่ 24 ม.ค. พ.ศ. 2538 มีผลให้เกิดการเปลี่ยนแปลงการบริหารงานครั้งใหญ่อีกครั้งหนึ่ง คณะวิชามนุษยศาสตร์และสังคมศาสตร์จึงเปลี่ยนชื่อเป็น "คณะมนุษยศาสตร์และสังคมศาสตร์" และผู้ดำรงตำแหน่งบริหารคณะ ให้ใช้คำว่า "คณบดี" เมื่อวันที่ 25 ม.ค. พ.ศ. 2538
- พ.ศ. 2543 เปิดรับนักศึกษาในโครงการ การศึกษาสำหรับเยาวชน (กศ.ยช)
- พ.ศ. 2544 เปิดรับนักศึกษาโปรแกรมวิชาศิลปกรรม (ออกแบบประยุกต์ศิลป์) สาขาศิลปศาสตร์ และเปิดรับนักศึกษาหลักสูตรนานาชาติ โปรแกรมวิชาภาษาอังกฤษ สาขาวิชาศิลปศาสตร์
- พ.ศ. 2545 เปิดรับนักศึกษาโปรแกรมวิชาภาษาไทย สาขาวิชาศิลปศาสตร์
- พ.ศ. 2546 เปิดรับนักศึกษาโปรแกรมวิชานิติศาสตร์
- พ.ศ. 2546 เปิดหลักสูตรนาฏศิลป์และการละคร
- พ.ศ. 2548 เปลี่ยนสถานภาพจากสถาบันราชภัฏนครสวรรค์ เป็นมหาวิทยาลัยราชภัฏนครสวรรค์ มีการปรับโครงสร้างการบริหารคณะ
- พ.ศ. 2549 เปิดรับนักศึกษาจากสาธารณรัฐประชาชนจีน โปรแกรมวิชาภาษาไทย ตามโครงการความร่วมมือกับวิทยาลัยการอาชีพและเทคโนโลยีหนานหนิง

พุทธศักราช**การดำเนินการ**

พ.ศ. 2552	เปิดรับนักศึกษาจากสาธารณรัฐประชาชนจีน โปรแกรมวิชาภาษาไทย ตามโครงการความร่วมมือกับวิทยาลัยนานาชาติทาเลนต์ กวางสี
พ.ศ. 2552	เปิดรับนักศึกษาสาขาวิชาภูมิศาสตร์ สาขาวิชาภูมิสารสนเทศเพื่อการพัฒนา
พ.ศ. 2554	เปิดรับนักศึกษาระดับปริญญาโท หลักสูตรศิลปศาสตรมหาบัณฑิต สาขาการบริหาร เพื่อการพัฒนาท้องถิ่น
พ.ศ. 2556	เปิดรับนักศึกษาสาขาวิชาประวัติศาสตร์ สาขาวิชาศิลปกรรม
พ.ศ. 2562	เปิดหลักสูตรครุศาสตรบัณฑิต สาขาวิชาดนตรีศึกษา และสาขาวิชาศิลปศึกษา
พ.ศ. 2563	โครงการความร่วมมือกับตำรวจ (โครงการ MOU ตำรวจ)
พ.ศ. 2564	หลักสูตรวิทยาการดนตรีและศิลปะการแสดง

ปรัชญา

จัดการศึกษาเพื่อพัฒนาคน สู่การพัฒนาชาติ ด้วยศาสตร์และศิลป์ ดำรงภูมิปัญญาแห่งแผ่นดิน พัฒนาท้องถิ่นอย่างยั่งยืน

วิสัยทัศน์

คณะมนุษยศาสตร์และสังคมศาสตร์ มีความเป็นเลิศในการผลิตบัณฑิตที่มีศักยภาพ มีความรู้ คู่คุณธรรม สร้างสรรค์งานวิจัยและนวัตกรรมเชิงบูรณาการ ดำรงภาษา ศิลปวัฒนธรรม เพื่อการพัฒนาท้องถิ่น ให้ยั่งยืนร่วมกันภายใต้ปรัชญาเศรษฐกิจพอเพียง และเตรียมความพร้อมสู่สากล

พันธกิจ

คณะมนุษยศาสตร์และสังคมศาสตร์ มีพันธกิจในการพัฒนาคณะ ดังนี้

1. ผลิตบัณฑิตระดับอุดมศึกษา
2. สร้างสรรค์งานวิจัย นวัตกรรม และงานวิชาการ
3. ให้บริการวิชาการแก่สังคม
4. บริหารจัดการองค์กรตามหลักธรรมาภิบาล
5. ส่งเสริม พัฒนา อนุรักษ์ ฟื้นฟู ศิลปวัฒนธรรม

ทำเนียบผู้บริหาร

ผู้บริหารคณะมนุษยศาสตร์และสังคมศาสตร์ มหาวิทยาลัยราชภัฏนครสวรรค์ ตั้งแต่ พ.ศ. 2519 - ปัจจุบัน จำนวนทั้งหมด 14 ท่าน ตามลำดับ ดังนี้

ลำดับ	ชื่อ - นามสกุล	ระยะเวลา
1.	อาจารย์วิเชียร อชิโนบุญวัฒน์	ดำรงตำแหน่งระหว่าง พ.ศ. 2519 - 2523
2.	อาจารย์สมเจต อ่ารอด (อาจารย์ณัฐพงศ์ อ่ารอดจตุทิพย์)	ดำรงตำแหน่งระหว่าง พ.ศ. 2523 - 2525
3.	ผู้ช่วยศาสตราจารย์แสวก ใจสะอาด	ดำรงตำแหน่งระหว่าง พ.ศ. 2525 - 2528
4.	ผู้ช่วยศาสตราจารย์เสนอ บุตรประดิษฐ์	ดำรงตำแหน่งระหว่าง พ.ศ. 2528 - 2532
5.	รองศาสตราจารย์บุญเรือง อินทวันต์	ดำรงตำแหน่งระหว่าง พ.ศ. 2532 - 2536
6.	รองศาสตราจารย์(พิเศษ) ดร.ไพศาล สรรสรวิสุทธ์	ดำรงตำแหน่งระหว่าง พ.ศ. 2536 - 2538
7.	อาจารย์สมศักดิ์ ขวัญเมือง	ดำรงตำแหน่งระหว่าง พ.ศ. 2538 - 2541
8.	ผู้ช่วยศาสตราจารย์เสรี ชาเหลา	ดำรงตำแหน่งระหว่าง พ.ศ. 2541 - 2544
9.	ผู้ช่วยศาสตราจารย์เสรี ชาเหลา	ดำรงตำแหน่งระหว่าง พ.ศ. 2545 - 2547
10.	ผู้ช่วยศาสตราจารย์เสาวดี ธนวิภาคนนท์	ดำรงตำแหน่งระหว่าง พ.ศ. 2547 - 2551
11.	ผู้ช่วยศาสตราจารย์ ดร.ประจักษ์ รอดอาวุธ	ดำรงตำแหน่งระหว่าง พ.ศ. 2552 - 2555
12.	ดร.พิสิษฐ์ จอมบุญเรือง	ดำรงตำแหน่งระหว่าง พ.ศ. 2556 - 2560
13.	ผู้ช่วยศาสตราจารย์ ดร.ภิญโญ ภูเทศ	ดำรงตำแหน่งระหว่าง พ.ศ. 2560 - 2564
14.	รองศาสตราจารย์ ดร.สุชาติ แสงทอง	ดำรงตำแหน่งระหว่าง พ.ศ. 2564 - ปัจจุบัน

คณบดีทั้งหมดได้รับการคัดเลือกมาจากคณาจารย์ประจำในคณะมนุษยศาสตร์และสังคมศาสตร์ ให้ทำหน้าที่เป็นผู้บริหารคณะวิชา จึงมีหน้าที่ทั้งการบริหารงานทั่วไปและงานบริหารวิชาการ จึงมีหน้าที่ทั้งการบริหารงานทั่วไปและงานบริหารวิชาการ ตอบสนองนโยบาย พันธกิจของมหาวิทยาลัย นโยบายยุทธศาสตร์ชาติ และเอกลักษณ์เฉพาะของคณะนำพองค์กรไปสู่ความมั่นคงและก้าวหน้า

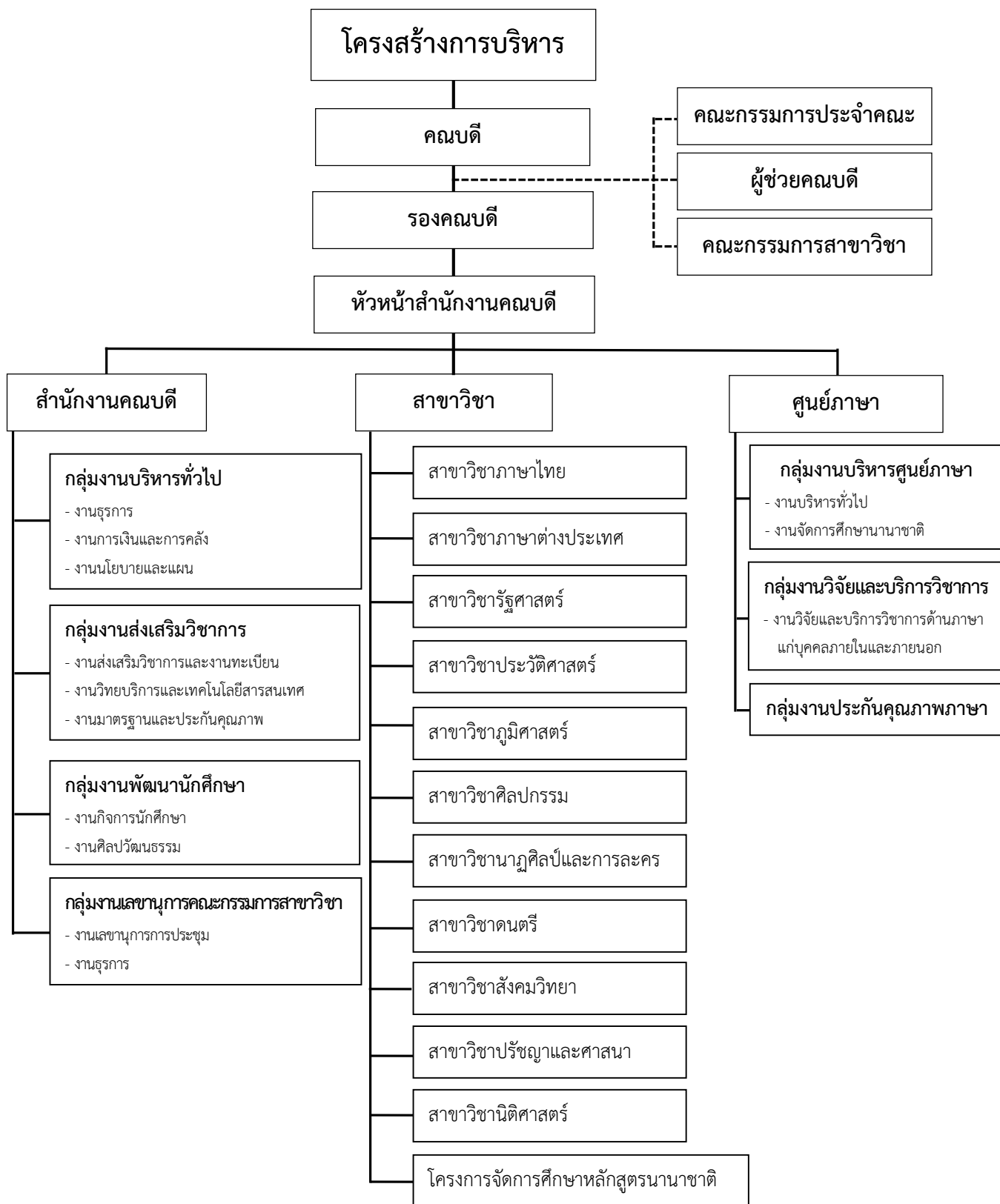
โครงสร้างการบริหารงานภายในคณะมนุษยศาสตร์และสังคมศาสตร์

การบริหารงานภายในคณะมนุษยศาสตร์และสังคมศาสตร์นั้น มี “คณบดี” เป็นผู้บังคับบัญชารับผิดชอบ มีรองคณบดี หัวหน้าสำนักงาน หัวหน้าสาขาวิชา ซึ่งมีทั้งหมด 11 สาขาวิชา 1 โครงการจัดการศึกษา และศูนย์ภาษา แบ่งเป็น 3 กลุ่ม คือ กลุ่มภาษา กลุ่มมนุษยศาสตร์ กลุ่มสังคม และโครงการจัดการศึกษา ดังนี้

1. กลุ่มภาษา มี 2 สาขาวิชา 1 โครงการจัดการศึกษา คือ สาขาวิชาภาษาต่างประเทศ สาขาวิชาภาษาไทย และโครงการจัดการศึกษาหลักสูตรนานาชาติ

2. กลุ่มมนุษยศาสตร์ มี 5 สาขาวิชา คือ สาขาวิชาปรัชญาและศาสนา สาขาวิชาศิลปกรรม สาขาวิชาดนตรี และสาขาวิชานาฏศิลป์และการละคร

3. กลุ่มสังคม มี 5 สาขาวิชา คือ สาขาวิชาสังคมวิทยา สาขาวิชาภูมิศาสตร์ สาขาวิชาประวัติศาสตร์ สาขาวิชารัฐศาสตร์ และสาขาวิชานิติศาสตร์



คณะกรรมการประจำคณะมนุษยศาสตร์และสังคมศาสตร์

ลำดับที่	ชื่อ-นามสกุล	ตำแหน่ง
1.	รองศาสตราจารย์ ดร.สุชาติ แสงทอง	ประธานกรรมการ
2.	อาจารย์ ดร.สนั่น กัลปา	กรรมการ
3.	อาจารย์ ดร.ประสพ ยลสิริธัม	กรรมการ
4.	ผู้ช่วยศาสตราจารย์สุกัญญา คงสุน	กรรมการ
5.	ศาสตราจารย์ณรงค์ชัย ปิฎกรัษต์	กรรมการผู้ทรงคุณวุฒิ
6.	นายเอกราช เอี่ยมเอื้อยุทธ	กรรมการผู้ทรงคุณวุฒิ
7.	นายปิยชาติ อ้นสุวรรณ	กรรมการผู้ทรงคุณวุฒิ
8.	ผู้ช่วยศาสตราจารย์วรภพ วงศ์รอด	กรรมการผู้แทนคณาจารย์
9.	ผู้ช่วยศาสตราจารย์นงลักษณ์ ปิยะมิ่งคลา	กรรมการผู้แทนคณาจารย์
10.	ผู้ช่วยศาสตราจารย์ ดร.ธนาภัสสร สนิธิรักษ์	เลขานุการ

คณะผู้บริหารคณะมนุษยศาสตร์และสังคมศาสตร์

ลำดับที่	ชื่อ-นามสกุล	ตำแหน่ง
1.	รองศาสตราจารย์ ดร.สุชาติ แสงทอง	คณบดี
2.	อาจารย์ ดร.ประสพ ยลสิริธัม	รองคณบดีฝ่ายบริหารและประกันคุณภาพการศึกษา
3.	อาจารย์ ดร.สนั่น กัลปา	รองคณบดีฝ่ายวิชาการ
4.	ผู้ช่วยศาสตราจารย์สุกัญญา คงสุน	รองคณบดีฝ่ายกิจการนักศึกษา
5.	ผู้ช่วยศาสตราจารย์ ดร.ธนาภัสสร สนิธิรักษ์	ผู้ช่วยคณบดี และรักษาการหัวหน้าสำนักงานคณบดี
6.	อาจารย์นราธิป เฟ่งพิศ	ผู้ช่วยคณบดีฝ่ายพันธกิจสัมพันธ์ และเทคโนโลยีสารสนเทศ

นโยบาย

คณะมนุษยศาสตร์และสังคมศาสตร์มีนโยบายในการขับเคลื่อนปรัชญา วิสัยทัศน์ และพันธกิจให้เกิดประสิทธิภาพและประสิทธิผลมีมาตรฐาน ดังต่อไปนี้

1. นโยบายด้านการจัดการเรียนการสอน : ส่งเสริมให้มีบรรยากาศการเรียนการสอนหรือสิ่งแวดล้อมในการเรียนรู้ของนักศึกษา ความพร้อมของห้องเรียน หลักสูตรมีความทันสมัยเข้ากับสถานการณ์ปัจจุบัน สนับสนุนกิจกรรมและบริการแก่ผู้เรียนสู่ความเป็นเลิศทางวิชาการ โดยนำกระบวนการประกันคุณภาพการศึกษาเป็นกลไกในการบริหารที่เอื้อประโยชน์ต่อการพัฒนาการเรียนการสอน ส่งเสริมการใช้เทคนิคการสอนที่เน้นผู้เรียนเป็นศูนย์กลาง (Active Learning) รวมถึงแนวทางการจัดการส่งเสริม Cooperative and work Integrated Education : CWIE มีการบูรณาการศิลปวัฒนธรรม งานวิจัย และการบริการวิชาการสู่การเรียนการสอน

2. นโยบายด้านกิจกรรมการพัฒนานักศึกษาสู่ความเป็นเลิศ : ส่งเสริมและสนับสนุนการจัดกิจกรรมช่วยเสริมทักษะการเรียนรู้ในศตวรรษที่ 21 เพื่อสร้างประสบการณ์และพัฒนาให้นักศึกษามีความพร้อมด้วยคุณลักษณะของบัณฑิตที่พึงประสงค์ โดยบูรณาการศิลปวัฒนธรรมกับกิจกรรมนักศึกษา ส่งเสริมการสร้างเครือข่ายในการทำกิจกรรมทางวิชาการให้กับนักศึกษา ทั้งภายในสถาบันและระหว่างสถาบัน และส่งเสริมการจัดกิจกรรมให้บริการข้อมูลข่าวสารที่เป็นประโยชน์แก่นักศึกษาและศิษย์เก่า

3. นโยบายด้านการวิจัย : ส่งเสริม สนับสนุน และพัฒนาคุณภาพมาตรฐานการวิจัยเชิงพื้นที่ (Area based) และสืบสานโครงการอันเนื่องมาจากพระราชดำริ โดยสนับสนุนทุนวิจัย สำหรับนักวิจัยรุ่นใหม่ และพัฒนาศักยภาพนักวิจัยให้ได้รับทุนวิจัยจากแหล่งทุนวิจัยภายนอกสถาบัน และมีความสามารถทำวิจัยที่มีผลกระทบและประโยชน์แก่สังคม วิถีวัฒนธรรม และเศรษฐกิจ ตลอดจนสนับสนุนการเผยแพร่ผลงานวิจัยสู่สาธารณชน รวมถึงปริมาณผลงานวิจัย การอ้างอิงผลงานวิจัย รายได้จากการวิจัย และชื่อเสียงของคณะ ซึ่งประกอบด้วย ชื่อเสียงด้านการวิจัย จำนวนผลงานตีพิมพ์ต่ออาจารย์และนักศึกษา ในระดับชาติและนานาชาติ

4. นโยบายด้านการบริการวิชาการสู่สังคม : ส่งเสริมการบริการทางวิชาการ การถ่ายทอดองค์ความรู้สู่ชุมชนสังคมที่ตอบสนองความต้องการของสังคม และส่งเสริมการสร้างเครือข่ายความร่วมมือกับหน่วยงานภายนอกทั้งในและต่างประเทศ ในการจัดทำบริการวิชาการแก่สังคม เพื่อให้ก่อเกิดรายได้ของคณะที่ได้รับการสนับสนุนทุนวิจัย และทุนการบริการวิชาการจากหน่วยงานทั้งภายในและภายนอก

5. นโยบายด้านการทำนุบำรุงศิลปวัฒนธรรม : ส่งเสริมการอนุรักษ์ ฟื้นฟู สืบสาน ศิลปวัฒนธรรม และภูมิปัญญาท้องถิ่นเชิงพื้นที่ ส่งเสริมการพัฒนาศิลปวัฒนธรรมบนพื้นฐานภูมิปัญญาที่บ่งบอกถึงความหลากหลายและวัฒนธรรมไทยสู่การสร้างนวัตกรรมด้านศิลปวัฒนธรรมในมิติหลากหลายที่ตอบสนองความต้องการของท้องถิ่นและสังคม และส่งเสริมการเผยแพร่ศิลปวัฒนธรรมต่อสาธารณชน

6. นโยบายด้านการพัฒนาศักยภาพบุคลากร : ส่งเสริม สนับสนุน พัฒนาคุณภาพมาตรฐานอาจารย์และบุคลากรสายสนับสนุนให้ได้รับการพัฒนาอย่างต่อเนื่องและเป็นระบบ มีศักยภาพทางด้านวิชาชีพและตำแหน่งทางวิชาการ และมีสมรรถนะได้มาตรฐานวิชาชีพตามสายงาน

7. นโยบายด้านการบริหาร : มีการสร้างวัฒนธรรมและยกระดับคุณภาพองค์กรการจัดการระบบการบริหารที่ดี ให้มีคุณภาพได้มาตรฐาน โปร่งใส มีแนวทางการบริหารงานที่ชัดเจน ความเป็นธรรมมาภิบาล มีการจัดการความรู้เพื่อพัฒนาองค์กร และดำเนินงานโดยการมุ่งเน้นประสิทธิภาพและประสิทธิผลที่สำคัญ กับผลประโยชน์ของส่วนรวม

8. นโยบายด้านการประกันคุณภาพการศึกษา : ส่งเสริม สนับสนุน พัฒนาให้บุคลากรและนักศึกษาที่มีศักยภาพทั้งตระหนักถึงความสำคัญ และมีส่วนร่วมในการพัฒนาคุณภาพ และมาตรฐานการศึกษา สร้างวัฒนธรรมคุณภาพให้เป็นวัฒนธรรมขององค์กร

วัตถุประสงค์

1. เพื่อผลิตบัณฑิตให้มีคุณภาพในสาขาวิชาชีพ และเสริมสร้างด้านคุณธรรมจริยธรรม
2. พัฒนาคุณภาพบัณฑิต และบุคลากร โดยยึดหลักปรัชญาเศรษฐกิจพอเพียง 3 ประการ คือ ความพอประมาณ ความมีเหตุมีผล การมีภูมิคุ้มกันในตัว
3. เพื่อผลิตผลงานวิจัย เอกสารตำรา บทความ งานทางวิชาการ พร้อมมีการเผยแพร่สู่สาธารณชน ในระดับท้องถิ่น ภูมิภาค ระดับชาติ และนานาชาติ
4. เพื่อพัฒนาหลักสูตรสาขาวิชาสู่ความเป็นเลิศตรงกับความต้องการของท้องถิ่น และสอดคล้องกับการเปลี่ยนแปลงของสังคม และเตรียมบุคลากรพร้อมเข้าสู่ประชาคมอาเซียน
5. เพื่อพัฒนาปรับปรุงการบริหารจัดการงานในองค์กรภายใต้หลักธรรมาภิบาล ด้านการบริหารงานบุคคล วัสดุ งบประมาณ การบริการ และการประสานงานเครือข่ายให้สามารถดำเนินการตามภารกิจอย่างเป็นระบบ มีคุณภาพ และประสิทธิภาพ
6. เพื่อสนับสนุน ส่งเสริม อนุรักษ์ ทำนุบำรุงศิลปวัฒนธรรม ภาษา ศาสนา สิ่งแวดล้อม และการสืบสานโครงการอันเนื่องมาจากพระราชดำริภายใต้ปรัชญาเศรษฐกิจพอเพียง

ค่านิยมหลัก

SMARTE

S = Sufficiency Economy

M = Management and Morality

A = Achievement

R = Role and Responsibility

T = Technological

E = Effectiveness

เอกลักษณ์

มีการบูรณาการนำองค์ความรู้ทุกหลักสูตรสาขาวิชามาปฏิบัติตามพันธกิจอย่างมีส่วนร่วมในการพัฒนาท้องถิ่น

อัตลักษณ์

มีความรู้คู่คุณธรรม นำสู่การพัฒนาท้องถิ่น

ส่วนที่ 2

ประเด็นยุทธศาสตร์และการเชื่อมโยงประเด็นยุทธศาสตร์มหาวิทยาลัยราชภัฏนครสวรรค์

ประเด็นยุทธศาสตร์ที่ 1 การยกระดับคุณภาพและมาตรฐานการผลิตบัณฑิตแบบพลิกโฉมมหาวิทยาลัย (Reinventing Universities) ให้มีคุณภาพสร้างสรรค์สังคมและประเทศชาติ ทั้งในปัจจุบัน และอนาคต

เป้าประสงค์เชิงยุทธศาสตร์

บัณฑิตมีศักยภาพ และทักษะการทำงานในอนาคตที่สอดคล้องกับการพัฒนาท้องถิ่นและสามารถสร้างสรรค์สังคมและประเทศชาติ

เป้าประสงค์

1. บัณฑิตเป็นคนดีมีคุณลักษณะที่พึงประสงค์ตามอัตลักษณ์ของมหาวิทยาลัย
2. บัณฑิตมีความรู้ความสามารถ และทักษะตามมาตรฐานคุณวุฒิ/วิชาชีพ สอดคล้องกับการเปลี่ยนแปลงในยุค New Normal และศตวรรษที่ 21 และเป็นที่ยอมรับในระดับสากล
3. บัณฑิตมีสมรรถนะในการทำงานในอนาคต สามารถสื่อสารทั้งภาษาไทย ภาษาต่างประเทศ รวมทั้งใช้เทคโนโลยีสารสนเทศได้อย่างมีประสิทธิภาพ

ตัวชี้วัดเป้าประสงค์

1. ร้อยละของบัณฑิตที่มีคุณลักษณะที่พึงประสงค์ตามอัตลักษณ์ของมหาวิทยาลัย
2. ร้อยละของบัณฑิตที่มีศักยภาพตามมาตรฐานคุณวุฒิ/วิชาชีพ และมีสมรรถนะสำคัญในศตวรรษที่ 21

กลยุทธ์

1. ปรับปรุงและพัฒนาหลักสูตรแบบพลิกโฉมมหาวิทยาลัย (Reinventing Universities) ให้ทันสมัย และตอบสนองต่อการพัฒนาชุมชนท้องถิ่นและประเทศชาติ
2. พัฒนาหลักสูตรแบบพลิกโฉมมหาวิทยาลัย (Reinventing Universities) เพื่อสร้างทางเลือกของชุมชนท้องถิ่น และตอบสนองต่อการพัฒนาชุมชน ท้องถิ่น ประเทศ และการเปลี่ยนแปลงของสังคมโลก
3. พัฒนาสมรรถนะของบัณฑิตให้ตอบสนองต่องานในปัจจุบัน และอนาคตตามความต้องการของท้องถิ่นและการพัฒนาประเทศ
4. พัฒนาอาจารย์ให้มีสมรรถนะที่ตอบสนองต่อการพัฒนาประเทศและได้มาตรฐานสากล
5. สร้างและบูรณาการระบบการเรียนรู้เชิงประสบการณ์ (Experience) การแก้ปัญหาตามสภาพจริง (Hand-on) สหกิจศึกษาและการศึกษาเชิงบูรณาการกับการทำงาน (Cooperative and Work Integrated Education: CWIE) เพื่อตอบสนองการเรียนรู้ตลอดชีวิต
6. พัฒนาระบบโครงสร้างพื้นฐานโดยเน้นเทคโนโลยีดิจิทัล ให้เอื้อต่อการพัฒนาคุณภาพของบัณฑิต
7. สร้างและขยายโอกาสทางการศึกษาและพัฒนาไกลเชิงรุกในการรับนักศึกษาใหม่

ประเด็นยุทธศาสตร์ที่ 2 การสร้างสรรค์การวิจัยเชิงคุณภาพ เชิงพาณิชย์ พัฒนานวัตกรรมพันธกิจสัมพันธ์ การอนุรักษ์และพัฒนาศิลปวัฒนธรรมเพื่อการพัฒนาท้องถิ่นอย่างยั่งยืน

เป้าประสงค์เชิงยุทธศาสตร์

ชุมชนท้องถิ่นมีความเข้มแข็งและมีศักยภาพในการปรับตัวได้เท่าทันต่อการเปลี่ยนแปลงของสังคมโลก

เป้าประสงค์

1. ผลงานวิจัยและนวัตกรรมสามารถแก้ปัญหาและพัฒนาท้องถิ่นรวมทั้งสร้างมูลค่าเพิ่มแก่ชุมชนท้องถิ่น
2. ผลงานวิจัย และงานสร้างสรรค์ ของคณาจารย์มีคุณภาพได้รับการเผยแพร่ตามเกณฑ์ที่ปรากฏในฐานข้อมูลที่ได้รับการรับรองมาตรฐานในระดับชาติและนานาชาติ
3. ชุมชนท้องถิ่นมีศักยภาพในการพึ่งพาตนเอง
4. ภูมิปัญญาท้องถิ่นด้านศิลปวัฒนธรรม และทรัพยากรทางธรรมชาติได้รับการอนุรักษ์ฟื้นฟูให้เป็นมรดกทางวัฒนธรรม

ตัวชี้วัดเป้าประสงค์

1. จำนวนผลงานวิจัยและนวัตกรรมที่สามารถนำไปใช้ประโยชน์และสร้างคุณค่าและการเพิ่มมูลค่าเชิงพาณิชย์
2. ร้อยละผลงานวิจัย และงานสร้างสรรค์ ที่ได้รับการเผยแพร่ตามเกณฑ์ ที่ปรากฏในฐานข้อมูลที่ได้รับการรับรองมาตรฐานในระดับชาติและนานาชาติ
3. จำนวนชุมชนที่สามารถพัฒนาผลิตภัณฑ์และนวัตกรรมเชิงคุณค่าและการเพิ่มมูลค่าเชิงพาณิชย์
4. จำนวนองค์ความรู้เกี่ยวกับศิลปวัฒนธรรม และทรัพยากรทางธรรมชาติ ที่ได้รับการอนุรักษ์ฟื้นฟูให้เป็นมรดกทางวัฒนธรรมและเกิดคุณค่าและการเพิ่มมูลค่าเชิงพาณิชย์

กลยุทธ์

1. ยกระดับคุณภาพงานวิจัยและสร้างนวัตกรรมเพื่อสร้างขีดความสามารถของท้องถิ่นและขับเคลื่อนการพัฒนาตามยุทธศาสตร์ชาติ
2. พัฒนาขีดความสามารถทางการวิจัย และงานสร้างสรรค์ของคณาจารย์ให้มีศักยภาพเพิ่มสูงขึ้น เพื่อตอบโจทย์การพัฒนาชุมชน ท้องถิ่น และประเทศชาติ
3. ยกระดับคุณภาพการบริการวิชาการ และการถ่ายทอดเทคโนโลยี โดยการน้อมนำแนวพระราชดำริไปใช้เพื่อพัฒนาท้องถิ่นอย่างยั่งยืน
4. ส่งเสริมและพัฒนามรดกทางศิลปวัฒนธรรม และทรัพยากรทางธรรมชาติอย่างสร้างสรรค์ เพื่อประโยชน์แก่ชุมชนท้องถิ่น

ประเด็นยุทธศาสตร์ที่ 3 การยกระดับมาตรฐานการผลิตและพัฒนาครูและบุคลากรทางการศึกษา เพื่อการเรียนรู้ตลอดชีวิต

เป้าประสงค์เชิงยุทธศาสตร์

บัณฑิตครู และบุคลากรทางการศึกษามีคุณภาพ และมีสมรรถนะตามมาตรฐานสากลสู่ศตวรรษที่ 21

เป้าประสงค์

1. นักศึกษา บัณฑิตครูมีคุณภาพ และสมรรถนะตามมาตรฐานสากล
2. ครูและบุคลากรทางการศึกษามีสมรรถนะตามมาตรฐานสากลสู่ศตวรรษที่ 21
3. มีเครือข่ายการผลิตและพัฒนาครูที่มีคุณภาพ

ตัวชี้วัดเป้าประสงค์

1. ร้อยละของบัณฑิตครูที่ได้รับการบรรจุเข้าทำงาน ทั้งภาครัฐและเอกชน
2. ร้อยละของครูและบุคลากรทางการศึกษาในท้องถิ่นที่ได้รับการพัฒนาจากมหาวิทยาลัย และเป็นต้นแบบความเชี่ยวชาญในวิชาชีพที่ได้รับการยอมรับ
3. จำนวนเครือข่ายการผลิตครูและพัฒนาครูทั้งในประเทศและต่างประเทศ

กลยุทธ์

1. พัฒนาหลักสูตรและกระบวนการผลิตครูให้มีคุณภาพและสมรรถนะตามมาตรฐานสากล หลังสถานการณ์ภายใต้สถานการณ์ New Normal
2. ยกระดับคุณภาพการผลิตบัณฑิตครูสู่ศตวรรษที่ 21
3. สร้างระบบการพัฒนาครูและบุคลากรทางการศึกษา ให้สอดคล้องกับการเปลี่ยนแปลงในอนาคต
4. สร้างเครือข่ายความร่วมมือเพื่อพัฒนานวัตกรรมการผลิตและพัฒนาครูให้สอดคล้องกับการพัฒนาท้องถิ่นและประเทศชาติ

ประเด็นยุทธศาสตร์ที่ 4 การพัฒนาประสิทธิภาพของระบบบริหารจัดการองค์กรให้เป็นมหาวิทยาลัย
แห่งนวัตกรรมเพื่อการพัฒนาท้องถิ่นสู่มาตรฐานสากล

เป้าประสงค์เชิงยุทธศาสตร์

ปฏิรูประบบบริหารจัดการให้มีประสิทธิภาพและเป็นไปตามหลักธรรมาภิบาลที่ส่งเสริมต่อการเป็น
มหาวิทยาลัยแห่งนวัตกรรมเพื่อการพัฒนาท้องถิ่น

เป้าประสงค์

1. มีรูปแบบ/ระบบการบริหารจัดการที่ได้มาตรฐานเกณฑ์คุณภาพ โดยยึดหลักธรรมาภิบาล
และมีการใช้ทรัพยากรร่วมกันอย่างมีประสิทธิภาพ
2. บุคลากรมีสมรรถนะความรู้ ทักษะใหม่ (New skills) และมีความสามารถในการปฏิบัติงาน
ตามเกณฑ์มาตรฐาน และทำงานอย่างมีความสุข
3. มหาวิทยาลัยเป็นองค์กรแห่งการเรียนรู้ สร้างสรรค์นวัตกรรมเพื่อการพัฒนาท้องถิ่น

ตัวชี้วัดเป้าประสงค์

1. ระดับความสำเร็จของการบริหารจัดการมหาวิทยาลัยได้รับการประเมินและรับรองจากสถาบัน
หรือหน่วยงานที่เกี่ยวข้อง
2. ร้อยละความสำเร็จของการดำเนินงานตามแผนยุทธศาสตร์ ด้านการพัฒนาบุคลากร
3. ระดับความสำเร็จของการเป็นมหาวิทยาลัยแห่งการเรียนรู้ที่สามารถนำไปใช้ในการพัฒนาท้องถิ่น

กลยุทธ์

1. พัฒนาระบบและกลไกการบริหารจัดการเชิงรุกตามหลักธรรมาภิบาล
2. พัฒนาระบบบริหารงานบุคคลและจัดเส้นทางการทำงานใหม่เพื่อพัฒนาสมรรถนะการปฏิบัติงาน
ให้มีประสิทธิภาพ สอดรับกับการเปลี่ยนแปลงในอนาคต
3. พัฒนาระบบโครงสร้างพื้นฐานทางกายภาพ และพัฒนาระบบการปฏิบัติงานโดยเน้นเทคโนโลยี
ดิจิทัลที่เหมาะสม
4. พัฒนาระบบการบริหารจัดการเพื่อเป็นองค์กรแห่งการเรียนรู้ และเอื้อต่อการปฏิบัติงานเชิงบูรณาการ
ของหน่วยงานภายในองค์กร

ประเด็นยุทธศาสตร์ที่ 5 การยกระดับการบริหารจัดการไปสู่การพลิกโฉมของมหาวิทยาลัย (Reinventing Universities) ให้เป็นมหาวิทยาลัยแห่งการพัฒนาท้องถิ่นที่มีคุณภาพสู่มาตรฐานสากล

เป้าประสงค์เชิงยุทธศาสตร์

มหาวิทยาลัยมีคุณภาพสอดคล้องกับทิศทางการพัฒนาและแนวนโยบายแห่งรัฐและมีศักยภาพในการแข่งขันเป็นที่ยอมรับในระดับนานาชาติ

เป้าประสงค์

1. มหาวิทยาลัยมีชื่อเสียงเป็นที่ยอมรับทั้งในระดับท้องถิ่น ระดับชาติ และนานาชาติ
2. มหาวิทยาลัยมีความพร้อมในการเป็นมหาวิทยาลัยแห่งนวัตกรรมเพื่อการพัฒนาท้องถิ่นสู่มาตรฐานสากลและมหาวิทยาลัยในกำกับ (Autonomous University)
3. มีเครือข่ายกับองค์กรในระดับชาติและนานาชาติ
4. มหาวิทยาลัยได้รับการจัดอันดับคุณภาพในระดับนานาชาติ

ตัวชี้วัดเป้าประสงค์

1. จำนวนผลงานของบุคลากรและนักศึกษาที่ได้รับรางวัลในระดับชาติและนานาชาติ และอยู่ในฐานข้อมูลที่เป็นที่ยอมรับในระดับสากล
2. มีระบบและกลไกการบริหารจัดการเพื่อเตรียมความพร้อมในการเป็นมหาวิทยาลัยแห่งนวัตกรรมและมหาวิทยาลัยในกำกับ (Autonomous University)
3. จำนวนเครือข่ายกับองค์กรในระดับชาติและนานาชาติ
4. ผลการจัดอันดับคุณภาพของมหาวิทยาลัยในระดับนานาชาติ Web metrics, Green University, Eco University, Community Engagement University

กลยุทธ์

1. สร้างภาพลักษณ์ของมหาวิทยาลัยให้มีชื่อเสียงเป็นที่ยอมรับทั้งในระดับท้องถิ่นระดับประเทศและนานาชาติ
2. วางรากฐานการพัฒนามหาวิทยาลัยเพื่อเตรียมพร้อมสู่การเป็นมหาวิทยาลัยแห่งนวัตกรรมเพื่อการพัฒนาท้องถิ่นสู่มาตรฐานสากล และมหาวิทยาลัยในกำกับ (Autonomous University)
3. การสร้างเครือข่ายพันธมิตรความร่วมมือ (Partnership) กับมหาวิทยาลัย และองค์กรภายนอกทั้งภาครัฐ และเอกชนในระดับชาติและนานาชาติเพื่อยกระดับคุณภาพของมหาวิทยาลัยสู่มาตรฐานสากล
4. พัฒนามหาวิทยาลัยด้านกายภาพและสิ่งแวดล้อมตามเกณฑ์คุณภาพในระดับนานาชาติ

แสดงความเชื่อมโยงระหว่างเป้าประสงค์เชิงยุทธศาสตร์ ประเด็นยุทธศาสตร์ และกลยุทธ์

เป้าประสงค์เชิงยุทธศาสตร์ (Strategic Goals)				
1. บัณฑิตมีศักยภาพ และทักษะการทำงานในอนาคตที่สอดคล้องกับการพัฒนาท้องถิ่นและสามารถสร้างสรรค์สังคมและประเทศชาติ 2. ชุมชนท้องถิ่นมีความเข้มแข็งและมีศักยภาพในการปรับตัวได้เท่าทันต่อการเปลี่ยนแปลงของสังคมโลก 3. บัณฑิตครู และบุคลากรทางการศึกษามีคุณภาพ และมีสมรรถนะตามมาตรฐานสากลสู่ศตวรรษที่ 21 4. ปฎิรูประบบบริหารจัดการให้มีประสิทธิภาพและเป็นไปตามหลักธรรมาภิบาลที่ส่งเสริมต่อการเป็นมหาวิทยาลัยแห่งนวัตกรรมเพื่อการพัฒนาท้องถิ่น 5. มหาวิทยาลัยมีคุณภาพสอดคล้องกับทิศทางการพัฒนาและแนวนโยบายแห่งรัฐและมีศักยภาพในการแข่งขันเป็นที่ยอมรับในระดับนานาชาติ				
ประเด็นยุทธศาสตร์ (Strategic Issues)				
1. การยกระดับคุณภาพและมาตรฐานการผลิตบัณฑิตแบบพลิกโฉมมหาวิทยาลัย (Reinventing Universities) ให้มีคุณภาพ สร้างสรรค์สังคมและประเทศชาติ ทั้งในปัจจุบัน และอนาคต	2. การสร้างสรรค์การวิจัย เชิงคุณภาพ เชิงพาณิชย์ พัฒนานวัตกรรมพันธกิจสัมพันธ์ การอนุรักษ์และพัฒนา ศิลปวัฒนธรรมเพื่อการพัฒนาท้องถิ่น อย่างยั่งยืน	3. การยกระดับมาตรฐานการผลิต และพัฒนาครูและบุคลากรทางการศึกษา เพื่อการเรียนรู้ตลอดชีวิต	4. การพัฒนาประสิทธิภาพของระบบบริหารจัดการองค์กรให้เป็น มหาวิทยาลัยแห่งนวัตกรรมเพื่อการพัฒนาท้องถิ่นสู่มาตรฐานสากล	5. การยกระดับการบริหารจัดการไปสู่การพลิกโฉมของมหาวิทยาลัย (Reinventing Universities) ให้เป็น มหาวิทยาลัยแห่งการพัฒนาท้องถิ่นที่มีคุณภาพสู่มาตรฐานสากล
กลยุทธ์ (Strategies)				
1. ปรับปรุงและพัฒนาหลักสูตรแบบพลิกโฉมมหาวิทยาลัย (Reinventing Universities) ให้ทันสมัยและตอบสนองต่อการพัฒนาชุมชนท้องถิ่นและประเทศชาติ 2. พัฒนาหลักสูตรแบบพลิกโฉมมหาวิทยาลัย (Reinventing Universities) เพื่อสร้างทางเลือกของชุมชนท้องถิ่น และตอบสนองต่อการพัฒนาชุมชน ท้องถิ่น ประเทศ และ การเปลี่ยนแปลงของสังคมโลก 3. พัฒนาสมรรถนะของบัณฑิตให้ตอบสนองต่องานในปัจจุบัน และอนาคตตามความต้องการของท้องถิ่นและการพัฒนาประเทศ	1. ยกระดับคุณภาพงานวิจัยและสร้างนวัตกรรมเพื่อสร้างขีดความสามารถของท้องถิ่นและขับเคลื่อนการพัฒนาตามยุทธศาสตร์ชาติ 2. พัฒนาขีดความสามารถทางด้านการวิจัย และงานสร้างสรรค์ของคณาจารย์ให้มีศักยภาพ เพิ่มสูงขึ้น เพื่อตอบโจทย์การพัฒนาชุมชน ท้องถิ่น และประเทศชาติ 3. ยกระดับคุณภาพการบริการวิชาการ และการถ่ายทอดเทคโนโลยี โดยการน้อมนำแนวพระราชดำริไปใช้เพื่อพัฒนาท้องถิ่น อย่างยั่งยืน	1. พัฒนาหลักสูตรและกระบวนการผลิตครู ให้มีคุณภาพและสมรรถนะตามมาตรฐานสากลหลังสถานการณ์ภายใต้สถานการณ์ New Normal 2. ยกระดับคุณภาพการผลิตบัณฑิตครูสู่ศตวรรษที่ 21 3. สร้างระบบการพัฒนาครูและบุคลากรทางการศึกษา ให้สอดคล้องกับการเปลี่ยนแปลงในอนาคต 4. สร้างเครือข่ายความร่วมมือเพื่อพัฒนา นวัตกรรมการผลิตและพัฒนาครู ให้สอดคล้องกับการพัฒนาท้องถิ่น และประเทศชาติ	1. พัฒนาระบบและกลไกการบริหารจัดการเชิงรุกตามหลักธรรมาภิบาล 2. พัฒนาระบบบริหารงานบุคคล และจัดเส้นทางการทำงานใหม่เพื่อพัฒนาสมรรถนะการปฏิบัติงานให้มีประสิทธิภาพ สอดรับกับการเปลี่ยนแปลงในอนาคต 3. พัฒนาระบบโครงสร้างพื้นฐานทางกายภาพ และพัฒนาระบบการปฏิบัติงานโดยเน้นเทคโนโลยีดิจิทัลที่เหมาะสม 4. พัฒนาระบบการบริหารจัดการเพื่อเป็นองค์กรแห่งการเรียนรู้ และเอื้อต่อการปฏิบัติงานเชิงบูรณาการของหน่วยงานภายในองค์กร	1. สร้างภาพลักษณ์ของมหาวิทยาลัยให้มีชื่อเสียงเป็นที่ยอมรับทั้งในระดับท้องถิ่น ระดับประเทศและนานาชาติ 2. วางรากฐานการพัฒนามหาวิทยาลัย เพื่อเตรียมพร้อมสู่การเป็นมหาวิทยาลัย แห่งนวัตกรรม เพื่อการพัฒนาท้องถิ่นสู่มาตรฐานสากล และมหาวิทยาลัยในกำกับ (Autonomous University) 3. การสร้างเครือข่ายพันธมิตรความร่วมมือ (Partnership) กับมหาวิทยาลัย และองค์กร ภายนอกทั้งภาครัฐ และเอกชนในระดับชาติ และนานาชาติเพื่อยกระดับคุณภาพของมหาวิทยาลัยสู่มาตรฐานสากล

กลยุทธ์ (Strategies)				
<p>4. พัฒนาอาจารย์ให้มีสมรรถนะที่ตอบสนองต่อการพัฒนาประเทศและได้มาตรฐานสากล</p> <p>5. สร้างและบูรณาการระบบการเรียนรู้เชิงประสบการณ์ (Experience) การแก้ปัญหาตามสภาพจริง (Hand-on) สหกิจศึกษาและการศึกษาเชิงบูรณาการกับการทำงาน (Cooperative and Work Integrated Education: CWIE) เพื่อตอบสนองการเรียนรู้ตลอดชีวิต</p> <p>6. พัฒนาระบบโครงสร้างพื้นฐานโดยเน้นเทคโนโลยีดิจิทัล ให้เอื้อต่อการพัฒนาคุณภาพของบัณฑิต</p> <p>7. สร้างและขยายโอกาสทางการศึกษาและพัฒนาไกลเชิงรุกในการรับนักศึกษาใหม่</p>	<p>4. ส่งเสริมและพัฒนามรดกทางศิลปวัฒนธรรม และทรัพยากรทางธรรมชาติอย่างสร้างสรรค์เพื่อประโยชน์แก่ชุมชนท้องถิ่น</p>			<p>4. พัฒนามหาวิทยาลัยด้านกายภาพและสิ่งแวดล้อมตามเกณฑ์คุณภาพในระดับนานาชาติ</p>

ส่วนที่ 3

ประเด็นยุทธศาสตร์และการเชื่อมโยงประเด็นยุทธศาสตร์คณะมนุษยศาสตร์และสังคมศาสตร์

ประเด็นยุทธศาสตร์ที่ 1 การยกระดับคุณภาพและมาตรฐานการผลิตบัณฑิตแบบการพลิกโฉมคณะ (Reinventing Faculty) ให้มีคุณภาพสร้างสรรค์สังคมและประเทศชาติ ทั้งในปัจจุบัน และอนาคต

เป้าประสงค์เชิงยุทธศาสตร์

บัณฑิตมีศักยภาพและทักษะการทำงานในอนาคตที่สอดคล้องกับการพัฒนาท้องถิ่นและสามารถสร้างสรรค์สังคมและประเทศชาติ

เป้าประสงค์

1. บัณฑิตเป็นคนดีมีคุณลักษณะที่พึงประสงค์ตามอัตลักษณ์ของมหาวิทยาลัย
2. บัณฑิตมีความรู้ความสามารถ และทักษะตามมาตรฐานคุณวุฒิ/วิชาชีพ สอดคล้องกับการเปลี่ยนแปลงในยุค New Normal และศตวรรษที่ 21 และเป็นที่ยอมรับในระดับสากล
3. บัณฑิตมีสมรรถนะในการทำงานในอนาคต สามารถสื่อสารทั้งภาษาไทย ภาษาต่างประเทศ รวมทั้งใช้เทคโนโลยีสารสนเทศได้อย่างมีประสิทธิภาพ

ตัวชี้วัดเป้าประสงค์

1. ร้อยละของบัณฑิตที่มีคุณลักษณะที่พึงประสงค์ตามอัตลักษณ์ของมหาวิทยาลัย
2. ร้อยละของบัณฑิตที่มีศักยภาพตามมาตรฐานคุณวุฒิ/วิชาชีพ และมีสมรรถนะสำคัญในศตวรรษที่ 21

กลยุทธ์

1. ปรับปรุงและพัฒนาหลักสูตรการพลิกโฉมคณะ (Reinventing Faculty) ให้ทันสมัยและตอบสนองต่อการพัฒนาชุมชนท้องถิ่นและประเทศชาติ
2. พัฒนาหลักสูตรแบบการพลิกโฉมคณะ (Reinventing Faculty) เพื่อสร้างทางเลือกของชุมชนท้องถิ่น และตอบสนองต่อการพัฒนาชุมชนท้องถิ่น ประเทศ และการเปลี่ยนแปลงของสังคมโลก
3. พัฒนาสมรรถนะของบัณฑิตให้ตอบสนองต่องานในปัจจุบัน และอนาคต ความต้องการของท้องถิ่น และการพัฒนาประเทศ
4. พัฒนาอาจารย์ให้มีสมรรถนะที่ตอบสนองต่อการพัฒนาประเทศและได้มาตรฐานสากล
5. สร้างและบูรณาการระบบการเรียนรู้เชิงประสบการณ์ (Experience) และการแก้ปัญหาตามสภาพจริง (Hand-on) สหกิจศึกษาและการศึกษาเชิงบูรณาการกับการทำงาน (Cooperative and Work Integrated Education : CWIE) เพื่อตอบสนองการเรียนรู้ตลอดชีวิต
6. นำเทคโนโลยีสารสนเทศมาใช้ในการพัฒนาคุณภาพของบัณฑิต
7. สร้างและขยายโอกาสทางการศึกษาและพัฒนาไกลเชิงรุกในการรับนักศึกษาใหม่

ประเด็นยุทธศาสตร์ที่ 2 การสร้างสรรค์การวิจัย เชิงคุณภาพ เชิงพาณิชย์ พัฒนานวัตกรรม พันธกิจสัมพันธ์ การอนุรักษ์ และพัฒนาศิลปวัฒนธรรม เพื่อการพัฒนาท้องถิ่นอย่างยั่งยืน

เป้าประสงค์เชิงยุทธศาสตร์

ชุมชนท้องถิ่นมีความเข้มแข็งและมีศักยภาพในการปรับตัวได้เท่าทันต่อการเปลี่ยนแปลงของสังคมโลก

เป้าประสงค์

1. ผลงานวิจัยและนวัตกรรมสามารถแก้ปัญหาและพัฒนาท้องถิ่นรวมทั้งสร้างมูลค่าเพิ่มแก่ชุมชนท้องถิ่น
2. ผลงานวิจัย และงานสร้างสรรค์ ของคณาจารย์มีคุณภาพได้รับการเผยแพร่ตามเกณฑ์ที่ปรากฏ
ในฐานข้อมูลที่ได้รับการรับรองมาตรฐานในระดับชาติและนานาชาติ
3. ชุมชนท้องถิ่นมีศักยภาพในการพึ่งพาตนเอง
4. ภูมิปัญญาท้องถิ่นด้านศิลปวัฒนธรรม และทรัพยากรทางธรรมชาติได้รับการอนุรักษ์ฟื้นฟูให้เป็น
มรดกทางวัฒนธรรม

ตัวชี้วัดเป้าประสงค์

1. จำนวนผลงานวิจัยและนวัตกรรมที่สามารถนำไปใช้ประโยชน์และสร้างคุณค่าและการเพิ่มมูลค่า
เชิงพาณิชย์
2. ร้อยละผลงานวิจัยและงานสร้างสรรค์ ที่ได้รับการเผยแพร่ตามเกณฑ์ที่ปรากฏในฐานข้อมูลที่ได้รับ
การรับรองมาตรฐานในระดับชาติและนานาชาติ
3. จำนวนชุมชนที่สามารถพัฒนาผลิตภัณฑ์และนวัตกรรมเชิงคุณค่าและการเพิ่มมูลค่าเชิงพาณิชย์
4. จำนวนองค์ความรู้เกี่ยวกับศิลปวัฒนธรรม และทรัพยากรทางธรรมชาติที่ได้รับการอนุรักษ์ฟื้นฟู
ให้เป็นมรดกทางวัฒนธรรมและเกิดคุณค่าและการเพิ่มมูลค่าเชิงพาณิชย์

กลยุทธ์

1. ยกระดับคุณภาพงานวิจัยและสร้างนวัตกรรมเพื่อเสริมสร้างขีดความสามารถของท้องถิ่น
และขับเคลื่อนการพัฒนาตามยุทธศาสตร์ชาติ
2. พัฒนาขีดความสามารถทางการวิจัย และงานสร้างสรรค์ของคณาจารย์ให้มีศักยภาพเพิ่มสูงขึ้น
เพื่อตอบโจทย์การพัฒนาชุมชนท้องถิ่น และประเทศชาติ
3. ยกระดับคุณภาพการบริการวิชาการ และการถ่ายทอดเทคโนโลยี โดยการน้อมนำแนวพระราชดำริ
ไปใช้เพื่อการพัฒนาท้องถิ่นอย่างยั่งยืน
4. ส่งเสริมและพัฒนามรดกทางศิลปวัฒนธรรม และทรัพยากรทางธรรมชาติ อย่างสร้างสรรค์
เพื่อประโยชน์แก่ชุมชนท้องถิ่น

ประเด็นยุทธศาสตร์ที่ 3 การยกระดับมาตรฐานการผลิตและพัฒนาครูและบุคลากรทางการศึกษา เพื่อการเรียนรู้ตลอดชีวิต

เป้าประสงค์เชิงยุทธศาสตร์

บัณฑิตครู และบุคลากรทางการศึกษามีคุณภาพ และมีสมรรถนะตามมาตรฐานสากลสู่ศตวรรษที่ 21

เป้าประสงค์

1. นักศึกษา บัณฑิตครูมีคุณภาพ และสมรรถนะตามมาตรฐานสากล
2. ครูและบุคลากรทางการศึกษามีสมรรถนะตามมาตรฐานสากลสู่ศตวรรษที่ 21
3. มีเครือข่ายการผลิตและพัฒนาครูที่มีคุณภาพ

ตัวชี้วัดเป้าประสงค์

1. ร้อยละของบัณฑิตครูที่ได้รับการบรรจุเข้าทำงาน ทั้งภาครัฐและเอกชน
2. ร้อยละของครูและบุคลากรทางการศึกษาในท้องถิ่นที่ได้รับการพัฒนาจากคณะ และเป็นต้นแบบความเชี่ยวชาญในวิชาชีพที่ได้รับการยอมรับ
3. จำนวนเครือข่ายการผลิตครูและพัฒนาครูทั้งในประเทศและต่างประเทศ

กลยุทธ์

1. พัฒนาหลักสูตรและกระบวนการผลิตครูให้มีคุณภาพและสมรรถนะตามมาตรฐานสากล หลังสถานการณ์ภายใต้สถานการณ์ New Normal
2. ยกระดับคุณภาพการผลิตบัณฑิตครูสู่ศตวรรษที่ 21
3. สร้างระบบการพัฒนาครูและบุคลากรทางการศึกษาให้สอดคล้องกับการเปลี่ยนแปลงในอนาคต
4. สร้างเครือข่ายความร่วมมือเพื่อพัฒนานวัตกรรมการผลิตและพัฒนาครูให้สอดคล้องกับการพัฒนาท้องถิ่นและประเทศชาติ

ประเด็นยุทธศาสตร์ที่ 4 การพัฒนาประสิทธิภาพของระบบบริหารจัดการองค์กรให้เป็นคณะแห่งนวัตกรรม เพื่อการพัฒนาท้องถิ่นสู่มาตรฐานสากล

เป้าประสงค์เชิงยุทธศาสตร์

ปฏิรูประบบบริหารจัดการให้มีประสิทธิภาพและเป็นไปตามหลักธรรมาภิบาลที่ส่งเสริมต่อการเป็น มหาวิทยาลัยแห่งนวัตกรรมเพื่อการพัฒนาท้องถิ่นสู่มาตรฐานสากล

เป้าประสงค์

1. มีรูปแบบ/ระบบการบริหารจัดการที่ได้มาตรฐานเกณฑ์คุณภาพ โดยยึดหลักธรรมาภิบาล และมีการใช้ทรัพยากรร่วมกันอย่างมีประสิทธิภาพ
2. บุคลากรมีสมรรถนะความรู้ ทักษะใหม่ (New skills) และมีความสามารถในการปฏิบัติงาน ตามเกณฑ์มาตรฐาน และทำงานอย่างมีความสุข
3. คณะเป็นองค์กรแห่งการเรียนรู้ สร้างสรรค์นวัตกรรมเพื่อการพัฒนาท้องถิ่น

ตัวชี้วัดเป้าประสงค์

1. ระดับความสำเร็จของการบริหารจัดการคณะได้รับการประเมินและรับรองจากสถาบันหรือหน่วยงานที่เกี่ยวข้อง
2. ร้อยละความสำเร็จของการดำเนินงานตามแผนยุทธศาสตร์ด้านการพัฒนาบุคลากร
3. ระดับความสำเร็จของการเป็นคณะแห่งการเรียนรู้ที่สามารถนำไปใช้ในการพัฒนาท้องถิ่น

กลยุทธ์

1. พัฒนาระบบและกลไกการบริหารจัดการเชิงรุกตามหลักธรรมาภิบาล
2. พัฒนาระบบบริหารงานบุคคลและจัดเส้นทางการทำงานใหม่เพื่อส่งเสริมให้มีสมรรถนะการปฏิบัติงานอย่างมีประสิทธิภาพ สอดรับกับการเปลี่ยนแปลงในอนาคต
3. พัฒนาระบบโครงสร้างพื้นฐานทางกายภาพ และพัฒนากระบวนการทำงานให้เป็นดิจิทัลที่เหมาะสมในการทำงาน
4. พัฒนาระบบการบริหารจัดการเพื่อเป็นองค์กรแห่งการเรียนรู้ และเอื้อต่อการปฏิบัติงานเชิงบูรณาการของหน่วยงานภายในองค์กร

ประเด็นยุทธศาสตร์ที่ 5 การยกระดับและการพลิกโฉมคณะ (Reinventing Faculty) ให้เป็นมหาวิทยาลัย เพื่อการพัฒนาท้องถิ่นสู่มาตรฐานสากล

เป้าประสงค์เชิงยุทธศาสตร์

คณะมีคุณภาพ สอดคล้องกับทิศทางการพัฒนาและแนวนโยบายแห่งรัฐและมีศักยภาพ ในการแข่งขันเป็นที่ยอมรับในระดับนานาชาติ

เป้าประสงค์

1. คณะมีชื่อเสียงเป็นที่ยอมรับทั้งในระดับท้องถิ่น ระดับชาติ และนานาชาติ
2. คณะมีความพร้อมในการเป็นคณะแห่งนวัตกรรมเพื่อการพัฒนาท้องถิ่นสู่มาตรฐานสากล และมหาวิทยาลัยในกำกับ (Autonomous University)
3. มีเครือข่ายกับองค์กรในระดับชาติและนานาชาติ
4. มหาวิทยาลัยได้รับการจัดอันดับคุณภาพในระดับนานาชาติ

ตัวชี้วัดเป้าประสงค์

1. จำนวนผลงานของบุคลากรและนักศึกษาที่ได้รับรางวัลในระดับชาติและนานาชาติและอยู่ในฐานข้อมูล ที่เป็นที่ยอมรับในระดับสากล
2. มีระบบและกลไกการบริหารจัดการเพื่อเตรียมความพร้อมในการเป็นคณะแห่งนวัตกรรม และมหาวิทยาลัยในกำกับ (Autonomous University)
3. จำนวนเครือข่ายกับองค์กรในระดับชาติและนานาชาติ
4. ผลการจัดอันดับคุณภาพของมหาวิทยาลัยในระดับนานาชาติ Web metrics, Green University, Eco University, Community Engagement University

กลยุทธ์

1. สร้างภาพลักษณ์ของคณะให้มีชื่อเสียงเป็นที่ยอมรับทั้งในระดับท้องถิ่น ระดับประเทศ และนานาชาติ
2. วางรากฐานการพัฒนาคณะเพื่อเตรียมพร้อมสู่การเป็นคณะแห่งนวัตกรรมเพื่อการพัฒนาท้องถิ่นสู่มาตรฐานสากล และการเป็นมหาวิทยาลัยในกำกับ (Autonomous University)
3. การสร้างเครือข่ายพันธมิตรความร่วมมือ (Partnership) กับมหาวิทยาลัย และองค์กรภายนอก ทั้งภาครัฐ และเอกชนในระดับชาติและนานาชาติ เพื่อยกระดับคุณภาพของคณะสู่มาตรฐานสากล
4. พัฒนาคณะทางกายภาพและสิ่งแวดล้อมตามเกณฑ์คุณภาพในระดับนานาชาติ

แสดงความเชื่อมโยงระหว่างเป้าประสงค์เชิงยุทธศาสตร์ ประเด็นยุทธศาสตร์ และกลยุทธ์

เป้าประสงค์เชิงยุทธศาสตร์ (Strategic Goals)				
1. บัณฑิตมีศักยภาพและทักษะการทำงานในอนาคตที่สอดคล้องกับการพัฒนาท้องถิ่นและสามารถสร้างสรรคสังคมและประเทศชาติ 2. ชุมชนท้องถิ่นมีความเข้มแข็งและมีศักยภาพในการปรับตัวได้เท่าทันต่อการเปลี่ยนแปลงของสังคมโลก 3. บัณฑิตครู และบุคลากรทางการศึกษามีคุณภาพ และมีสมรรถนะตามมาตรฐานสากลสู่ศตวรรษที่ 21 4. ปฎิรูประบบบริหารจัดการให้มีประสิทธิภาพและเป็นไปตามหลักธรรมาภิบาลที่ส่งเสริมต่อการเป็นมหาวิทยาลัยแห่งนวัตกรรมเพื่อการพัฒนาท้องถิ่นสู่มาตรฐานสากล 5. คณะมีคุณภาพ สอดคล้องกับทิศทางการพัฒนาและแนวนโยบายแห่งรัฐและมีศักยภาพในการแข่งขันเป็นที่ยอมรับในระดับนานาชาติ				
ประเด็นยุทธศาสตร์ (Strategic Issues)				
1. การยกระดับคุณภาพและมาตรฐานการผลิตบัณฑิตแบบการพลิกโฉมคณะ (Reinventing Faculty) ให้มีคุณภาพ สร้างสรรคสังคมและประเทศชาติ ทั้งในปัจจุบัน และอนาคต	2. การสร้างสรรค์การวิจัย เชิงคุณภาพ เชิงพาณิชย์ พัฒนานวัตกรรม พันธกิจสัมพันธ์ การอนุรักษ์ และพัฒนาศิลปวัฒนธรรม เพื่อการพัฒนาท้องถิ่นอย่างยั่งยืน	3. การยกระดับมาตรฐานการผลิต และพัฒนาครู และบุคลากรทางการศึกษา เพื่อการเรียนรู้ตลอดชีวิต	4. การพัฒนาประสิทธิภาพของระบบบริหารจัดการองค์กรให้เป็นคณะแห่งนวัตกรรม เพื่อการพัฒนาท้องถิ่นสู่มาตรฐานสากล	5. การยกระดับและการพลิกโฉมคณะ (Reinventing Faculty) ให้เป็นมหาวิทยาลัยเพื่อการพัฒนาท้องถิ่นสู่มาตรฐานสากล
กลยุทธ์ (Strategies)				
1. ปรับปรุงและพัฒนาหลักสูตรการพลิกโฉมคณะ (Reinventing Faculty) ให้ทันสมัย และตอบสนองต่อการพัฒนาชุมชนท้องถิ่น และประเทศชาติ 2. พัฒนาหลักสูตรแบบการพลิกโฉมคณะ (Reinventing Faculty) เพื่อสร้างทางเลือกของชุมชนท้องถิ่น และตอบสนองต่อการพัฒนาชุมชนท้องถิ่น ประเทศ และการเปลี่ยนแปลงของสังคมโลก 3. พัฒนาสมรรถนะของบัณฑิตให้ตอบสนองต่องานในปัจจุบัน และอนาคต ความต้องการของท้องถิ่นและการพัฒนาประเทศ	1. ยกระดับคุณภาพงานวิจัยและสร้างนวัตกรรมเพื่อเสริมสร้างขีดความสามารถของท้องถิ่นและขับเคลื่อนการพัฒนาตามยุทธศาสตร์ชาติ 2. พัฒนาขีดความสามารถทางด้านการวิจัย และงานสร้างสรรค์ของคณาจารย์ให้มีศักยภาพเพิ่มสูงขึ้น เพื่อตอบโจทย์การพัฒนาชุมชนท้องถิ่น และประเทศชาติ 3. ยกระดับคุณภาพการบริการวิชาการ และการถ่ายทอดเทคโนโลยี โดยการน้อมนำแนวพระราชดำริไปใช้เพื่อการพัฒนาท้องถิ่นอย่างยั่งยืน	1. พัฒนาหลักสูตรและกระบวนการผลิตครู ให้มีคุณภาพและสมรรถนะตามมาตรฐานสากลหลังสถานการณ์ภายใต้สถานการณ์ New Normal 2. ยกระดับคุณภาพการผลิตบัณฑิตครูสู่ศตวรรษที่ 21 3. สร้างระบบการพัฒนาครูและบุคลากรทางการศึกษาให้สอดคล้องกับการเปลี่ยนแปลงในอนาคต 4. สร้างเครือข่ายความร่วมมือเพื่อพัฒนา นวัตกรรมการผลิตและพัฒนาครูให้สอดคล้องกับการพัฒนาท้องถิ่น และประเทศชาติ	1. พัฒนาระบบและกลไกการบริหารจัดการเชิงรุกตามหลักธรรมาภิบาล 2. พัฒนาระบบบริหารงานบุคคลและจัดเส้นทางการทำงานใหม่เพื่อพัฒนาสมรรถนะการปฏิบัติงานให้มีประสิทธิภาพ สอดรับกับการเปลี่ยนแปลงในอนาคต 3. พัฒนาระบบโครงสร้างพื้นฐานทางกายภาพ และพัฒนาระบบการปฏิบัติงาน โดยใช้เทคโนโลยีดิจิทัลที่เหมาะสม 4. พัฒนาระบบการบริหารจัดการเพื่อเป็นองค์กรแห่งการเรียนรู้ และเอื้อต่อการปฏิบัติงานเชิงบูรณาการของหน่วยงานภายในองค์กร	1. สร้างภาพลักษณ์ของคณะให้มีชื่อเสียงเป็นที่ยอมรับทั้งในระดับท้องถิ่น ระดับประเทศ และนานาชาติ 2. วางรากฐานการพัฒนาคณะเพื่อเตรียมพร้อมสู่การเป็นคณะแห่งนวัตกรรม เพื่อการพัฒนาท้องถิ่นสู่มาตรฐานสากล และการเป็นมหาวิทยาลัยในกำกับ 3. การสร้างเครือข่ายพันธมิตรความร่วมมือ (Partnership) กับมหาวิทยาลัย และองค์กรภายนอกทั้งภาครัฐ และเอกชนในระดับชาติ และนานาชาติเพื่อยกระดับคุณภาพของคณะสู่มาตรฐานสากล

กลยุทธ์ (Strategies)				
<p>4. พัฒนาอาจารย์ให้มีสมรรถนะที่ตอบสนองต่อการพัฒนาประเทศและได้มาตรฐานสากล</p> <p>5. สร้างและบูรณาการระบบการเรียนรู้เชิงประสบการณ์ (Experience) และการแก้ปัญหาตามสภาพจริง (Hand-on) สหกิจศึกษาและการศึกษาเชิงบูรณาการกับการทำงาน (Cooperative and Work Integrated Education : CWIE) เพื่อตอบสนองการเรียนรู้ตลอดชีวิต</p> <p>6. นำเทคโนโลยีสารสนเทศมาใช้ในการพัฒนาคุณภาพของบัณฑิต</p> <p>7. สร้างและขยายโอกาสทางการศึกษาและพัฒนาทั่วโลกเชิงรุกในการรับนักศึกษาใหม่</p>	<p>4. ส่งเสริมและพัฒนาสมรรถนะทางศิลปวัฒนธรรม และทรัพยากรทางธรรมชาติอย่างสร้างสรรค์เพื่อประโยชน์แก่ชุมชนท้องถิ่น</p>			<p>4. พัฒนาคณะทางกายภาพและสิ่งแวดล้อมตามเกณฑ์คุณภาพในระดับนานาชาติ</p>

ส่วนที่ 4

แผนการวิจัย

คณะมนุษยศาสตร์และสังคมศาสตร์ มหาวิทยาลัยราชภัฏนครสวรรค์ มีพันธกิจด้านสร้างสรรค์งานวิจัย นวัตกรรม และงานวิชาการ ดังนั้น จึงต้องสร้างและพัฒนางานวิจัยหรืองานสร้างสรรค์หรือนวัตกรรมที่นำไปใช้ประโยชน์ในการพัฒนาผู้เรียนหรือชุมชน ซึ่งเชื่อมโยงกับสภาพเศรษฐกิจ สังคม ศิลปวัฒนธรรมหรือสิ่งแวดล้อม โดยมีการมีส่วนร่วมของชุมชนหรือเครือข่ายภายในประเทศหรือต่างประเทศในการพัฒนางานวิจัยหรืองานสร้างสรรค์หรือนวัตกรรม ตามศักยภาพและอัตลักษณ์ของคณะ มีการตีพิมพ์เผยแพร่ผลงานวิจัยหรืองานสร้างสรรค์หรือนวัตกรรมในระดับชาติและนานาชาติ

วัตถุประสงค์

1. มีการดำเนินงานทุกโครงการ/กิจกรรม และเป็นไปตามไตรมาสที่กำหนด
2. มีการสร้างและพัฒนางานวิจัยหรืองานสร้างสรรค์หรือนวัตกรรมสามารถนำไปใช้ประโยชน์ต่อการพัฒนาผู้เรียนหรือชุมชน
3. มีการตีพิมพ์เผยแพร่ผลงานวิจัยหรืองานสร้างสรรค์หรือนวัตกรรมตามเกณฑ์ ที่ปรากฏในฐานข้อมูล ที่ได้รับการรับรองมาตรฐานในระดับชาติและนานาชาติ

ตัวบ่งชี้วัดความสำเร็จ

1. มีการดำเนินงานตามไตรมาสที่กำหนด
2. จำนวนผลงานวิจัยหรืองานสร้างสรรค์หรือนวัตกรรมสามารถนำไปใช้ประโยชน์ต่อการพัฒนาผู้เรียนหรือชุมชน
3. จำนวนผลงานวิจัยหรืองานสร้างสรรค์หรือนวัตกรรมตามเกณฑ์ ที่ปรากฏในฐานข้อมูลที่ได้รับการรับรองมาตรฐานในระดับชาติและนานาชาติ

ประเด็นยุทธศาสตร์ที่ 2 การสร้างสรรค์การวิจัยเชิงคุณภาพ เชิงพาณิชย์ พัฒนานวัตกรรมพันธกิจสัมพันธ์ การอนุรักษ์และพัฒนาศิลปวัฒนธรรมเพื่อการพัฒนาท้องถิ่นอย่างยั่งยืน (ส่วนของมหาวิทยาลัย)

เป้าประสงค์เชิงยุทธศาสตร์ (ส่วนของมหาวิทยาลัย)

ชุมชนท้องถิ่นมีความเข้มแข็งและมีศักยภาพในการปรับตัวได้เท่าทันต่อการเปลี่ยนแปลงของสังคมโลก

เป้าประสงค์ (ส่วนของมหาวิทยาลัย)

1. ผลงานวิจัยและนวัตกรรมสามารถแก้ปัญหาและพัฒนาท้องถิ่นรวมทั้งสร้างมูลค่าเพิ่มแก่ชุมชนท้องถิ่น
2. ผลงานวิจัย และงานสร้างสรรค์ ของคณาจารย์มีคุณภาพได้รับการเผยแพร่ตามเกณฑ์ที่ปรากฏในฐานข้อมูลที่ได้รับการรับรองมาตรฐานในระดับชาติและนานาชาติ

ตัวชี้วัดเป้าประสงค์ (ส่วนของมหาวิทยาลัย)

1. จำนวนผลงานวิจัยและนวัตกรรมที่สามารถนำไปใช้ประโยชน์และสร้างคุณค่าและการเพิ่มมูลค่าเชิงพาณิชย์
2. ร้อยละผลงานวิจัย และงานสร้างสรรค์ ที่ได้รับการเผยแพร่ตามเกณฑ์ ที่ปรากฏในฐานข้อมูลที่ได้รับการรับรองมาตรฐานในระดับชาติและนานาชาติ

กลยุทธ์ (ส่วนของมหาวิทยาลัย)

1. ยกระดับคุณภาพงานวิจัยและสร้างนวัตกรรมเพื่อสร้างขีดความสามารถของท้องถิ่นและขับเคลื่อนการพัฒนาตามยุทธศาสตร์ชาติ
2. พัฒนาขีดความสามารถทางการวิจัย และงานสร้างสรรค์ของคณาจารย์ให้มีศักยภาพเพิ่มสูงขึ้น เพื่อตอ้บโจทย์การพัฒนาชุมชน ท้องถิ่น และประเทศชาติ

ประเด็นยุทธศาสตร์ที่ 2 การสร้างสรรค์การวิจัย เชิงคุณภาพ เชิงพาณิชย์ พัฒนานวัตกรรม พันธกิจสัมพันธ์ การอนุรักษ์ และพัฒนาศิลปวัฒนธรรม เพื่อการพัฒนาท้องถิ่นอย่างยั่งยืน (ส่วนของคุณะ)

เป้าประสงค์เชิงยุทธศาสตร์ (ส่วนของคุณะ)

ชุมชนท้องถิ่นมีความเข้มแข็งและมีศักยภาพในการปรับตัวได้เท่าทันต่อการเปลี่ยนแปลงของสังคมโลก

เป้าประสงค์ (ส่วนของคุณะ)

1. ผลงานวิจัยและนวัตกรรมสามารถแก้ปัญหาและพัฒนาท้องถิ่นรวมทั้งสร้างมูลค่าเพิ่มแก่ชุมชนท้องถิ่น
2. ผลงานวิจัย และงานสร้างสรรค์ ของคณาจารย์มีคุณภาพได้รับการเผยแพร่ตามเกณฑ์ที่ปรากฏในฐานข้อมูลที่ได้รับการรับรองมาตรฐานในระดับชาติและนานาชาติ

ตัวชี้วัดเป้าประสงค์ (ส่วนของคุณะ)

1. จำนวนผลงานวิจัยและนวัตกรรมที่สามารถนำไปใช้ประโยชน์และสร้างคุณค่าและการเพิ่มมูลค่าเชิงพาณิชย์
2. ร้อยละผลงานวิจัยและงานสร้างสรรค์ ที่ได้รับการเผยแพร่ตามเกณฑ์ที่ปรากฏในฐานข้อมูลที่ได้รับการรับรองมาตรฐานในระดับชาติและนานาชาติ

กลยุทธ์ (ส่วนของคุณะ)

1. ยกระดับคุณภาพงานวิจัยและสร้างนวัตกรรมเพื่อเสริมสร้างขีดความสามารถของท้องถิ่นและขับเคลื่อนการพัฒนาตามยุทธศาสตร์ชาติ
2. พัฒนาขีดความสามารถทางการวิจัย และงานสร้างสรรค์ของคณาจารย์ให้มีศักยภาพเพิ่มสูงขึ้นเพื่อตอ้บโจทย์การพัฒนาชุมชนท้องถิ่น และประเทศชาติ

ตารางแสดงช่วงระยะเวลาการจัดโครงการ/กิจกรรมด้านการวิจัย ประจำปีงบประมาณ 2565

โครงการ/กิจกรรม		ไตรมาสที่ 1			ไตรมาสที่ 2			ไตรมาสที่ 3			ไตรมาสที่ 4			ผู้รับผิดชอบ
		ต.ค. 64	พ.ย. 64	ธ.ค. 64	ม.ค. 65	ก.พ. 65	มี.ค. 65	เม.ย. 65	พ.ค. 65	มิ.ย. 65	ก.ค. 65	ส.ค. 65	ก.ย. 65	
1	กิจกรรมการบูรณาการการเรียนการสอน กับการวิจัยแบบออนไลน์													สาขาวิชาภาษาไทย
2	กิจกรรมการบูรณาการการเรียนการสอน กับการวิจัยแบบออนไลน์													สาขาวิชา ภาษาต่างประเทศ
3	กิจกรรมส่งเสริม สนับสนุนการวิจัยเพื่อพัฒนา อาจารย์													สาขาวิชาภูมิศาสตร์
4	กิจกรรมการส่งเสริมสนับสนุนการวิจัย เพื่อการพัฒนาท้องถิ่นของสาขาวิชารัฐศาสตร์													สาขาวิชารัฐศาสตร์
5	กิจกรรมส่งเสริมผลงานทางวิชาการ ด้านมนุษยศาสตร์และสังคมศาสตร์เพื่อการพัฒนา ชุมชนและท้องถิ่น													สำนักงานคณบดี
6	กิจกรรมทุนสนับสนุนและส่งเสริมนักวิจัย ด้านมนุษยศาสตร์และสังคมศาสตร์													สำนักงานคณบดี

**ตารางแสดงงบประมาณ และเป้าหมาย/ตัวชี้วัด ของโครงการ/กิจกรรมด้านการวิจัย
คณะมนุษยศาสตร์และสังคมศาสตร์ ประจำปีงบประมาณ 2565**

โครงการ/กิจกรรม		งบประมาณ (บาท)	ระยะดำเนินการ	เป้าหมาย/ตัวชี้วัด
1	กิจกรรมการบูรณาการการเรียนการสอนกับการวิจัยแบบออนไลน์	5,400	ธันวาคม 2564	ตัวชี้วัดเชิงปริมาณ : จำนวนนักศึกษาชั้นปีที่ 4 ที่เข้าร่วมกิจกรรม จำนวน 85 คน ตัวชี้วัดเชิงคุณภาพ : ร้อยละผู้เข้าร่วมกิจกรรมมีความพึงพอใจ ร้อยละ 80
2	กิจกรรมการบูรณาการการเรียนการสอนกับการวิจัยแบบออนไลน์	3,600	มีนาคม 2565	ตัวชี้วัดเชิงปริมาณ : จำนวนนักศึกษาสาขาวิชาภาษาไทยชั้นปีที่ 4 จำนวน 85 คน ตัวชี้วัดเชิงคุณภาพ : ร้อยละความพึงพอใจของผู้เข้าร่วมกิจกรรม ร้อยละ 80
3	กิจกรรมส่งเสริม สนับสนุนการวิจัยเพื่อพัฒนาอาจารย์	20,000	กรกฎาคม 2565	ตัวชี้วัดเชิงปริมาณ : จำนวนทุนวิจัยเพื่อการพัฒนาสาขาวิชา ภูมิศาสตร์ จำนวน 2 ทุน ตัวชี้วัดเชิงคุณภาพ : ร้อยละความพึงพอใจผู้ที่ได้รับทุนวิจัย ร้อยละ 90
4	กิจกรรมการส่งเสริมสนับสนุนการวิจัยเพื่อการพัฒนาท้องถิ่น ของสาขาวิชารัฐศาสตร์	45,000	สิงหาคม 2565	ตัวชี้วัดเชิงปริมาณ : จำนวนผลงานวิจัย จำนวน 3 เรื่อง ตัวชี้วัดเชิงคุณภาพ : จำนวนผลงานวิจัยที่ได้รับการตีพิมพ์ เผยแพร่ จำนวน 3 เรื่อง
5	กิจกรรมส่งเสริมผลงานทางวิชาการด้านมนุษยศาสตร์	50,000	มกราคม 2565	ตัวชี้วัดเชิงปริมาณ : จำนวนอาจารย์ที่ได้รับทุน จำนวน 10 ทุน

	โครงการ/กิจกรรม	งบประมาณ (บาท)	ระยะดำเนินการ	เป้าหมาย/ตัวชี้วัด
	และสังคมศาสตร์เพื่อการพัฒนาชุมชนและท้องถิ่น			ตัวชี้วัดเชิงคุณภาพ : ร้อยละผลงานวิจัยที่ได้รับการตีพิมพ์ เผยแพร่ ร้อยละ 80
6	กิจกรรมทุนสนับสนุนและส่งเสริมนักวิจัยด้านมนุษยศาสตร์ และสังคมศาสตร์	90,000	มิถุนายน 2565	ตัวชี้วัดเชิงปริมาณ : จำนวนผลงานวิจัย จำนวน 3 เรื่อง ตัวชี้วัดเชิงคุณภาพ : ร้อยละผลงานวิจัยที่ได้รับการตีพิมพ์ เผยแพร่ ร้อยละ 80

ส่วนที่ 5

แผนการบริการวิชาการ

คณะมนุษยศาสตร์และสังคมศาสตร์ มหาวิทยาลัยราชภัฏนครสวรรค์ มีพันธกิจด้านการให้บริการ วิชาการที่เหมาะสม สอดคล้องกับบริบท ปัญหาและความต้องการของท้องถิ่น ชุมชน และสังคม ตามระดับ ความเชี่ยวชาญและอัตลักษณ์ของคณะ มุ่งเน้นการขับเคลื่อน และสร้างความร่วมมือกับชุมชน โดยเข้าไป มีบทบาทในฐานะองค์กรด้านวิชาการแก่ชุมชน รวมทั้ง สร้างความร่วมมือกับหน่วยงานภาครัฐ ภาคเอกชน และภาคประชาสังคม ที่ร่วมมือกับคณะดำเนินโครงการ และมีการกำหนดเป้าหมายการพัฒนาไว้ใน แผนยุทธศาสตร์คณะ เพื่อศึกษาความต้องการของกลุ่มเป้าหมายให้สอดคล้องกับความต้องการของท้องถิ่น ชุมชน และสังคม

วัตถุประสงค์

1. มีการดำเนินงานทุกโครงการ/กิจกรรม และเป็นไปตามไตรมาสที่กำหนด
2. ศึกษาความต้องการของกลุ่มเป้าหมายและมีการพัฒนาอย่างต่อเนื่องให้บรรลุตามแผน

ตัวบ่งชี้วัดความสำเร็จ

1. มีการดำเนินงานตามไตรมาสที่กำหนด
2. จำนวนชุมชนเป้าหมายที่ได้รับการพัฒนาอย่างต่อเนื่องตามแผนเสริมสร้างความสัมพันธ์กับชุมชน

ประเด็นยุทธศาสตร์ที่ 2 การสร้างสรรค์การวิจัยเชิงคุณภาพ เชิงพาณิชย์ พัฒนานวัตกรรมพันธกิจสัมพันธ์ การอนุรักษ์และพัฒนาศิลปวัฒนธรรมเพื่อการพัฒนาท้องถิ่นอย่างยั่งยืน (ส่วนของมหาวิทยาลัย)

เป้าประสงค์เชิงยุทธศาสตร์ (ส่วนของมหาวิทยาลัย)

ชุมชนท้องถิ่นมีความเข้มแข็งและมีศักยภาพในการปรับตัวได้เท่าทันต่อการเปลี่ยนแปลงของสังคมโลก

เป้าประสงค์ (ส่วนของมหาวิทยาลัย)

1. ชุมชนท้องถิ่นมีศักยภาพในการพึ่งพาตนเอง
2. ภูมิปัญญาท้องถิ่นด้านศิลปวัฒนธรรม และทรัพยากรทางธรรมชาติได้รับการอนุรักษ์ฟื้นฟูให้เป็น มรดกทางวัฒนธรรม

ตัวชี้วัดเป้าประสงค์ (ส่วนของมหาวิทยาลัย)

1. จำนวนชุมชนที่สามารถพัฒนาผลิตภัณฑ์และนวัตกรรมเชิงคุณค่าและการเพิ่มมูลค่าเชิงพาณิชย์
2. จำนวนองค์ความรู้เกี่ยวกับศิลปวัฒนธรรม และทรัพยากรทางธรรมชาติ ที่ได้รับการอนุรักษ์ฟื้นฟู ให้เป็นมรดกทางวัฒนธรรมและเกิดคุณค่าและการเพิ่มมูลค่าเชิงพาณิชย์

กลยุทธ์ (ส่วนของมหาวิทยาลัย)

1. ยกระดับคุณภาพการบริการวิชาการ และการถ่ายทอดเทคโนโลยี โดยการน้อมนำแนวพระราชดำริ ไปใช้เพื่อพัฒนาท้องถิ่นอย่างยั่งยืน
2. ส่งเสริมและพัฒนามรดกทางศิลปวัฒนธรรม และทรัพยากรทางธรรมชาติอย่างสร้างสรรค์ เพื่อประโยชน์แก่ชุมชนท้องถิ่น

ประเด็นยุทธศาสตร์ที่ 2 การสร้างสรรค์การวิจัย เชิงคุณภาพ เชิงพาณิชย์ พัฒนานวัตกรรม พันธกิจสัมพันธ์ การอนุรักษ์ และพัฒนาศิลปวัฒนธรรม เพื่อการพัฒนาท้องถิ่นอย่างยั่งยืน (ส่วนของคุณะ)

เป้าประสงค์เชิงยุทธศาสตร์ (ส่วนของคุณะ)

ชุมชนท้องถิ่นมีความเข้มแข็งและมีศักยภาพในการปรับตัวได้เท่าทันต่อการเปลี่ยนแปลงของสังคมโลก

เป้าประสงค์ (ส่วนของคุณะ)

1. ชุมชนท้องถิ่นมีศักยภาพในการพึ่งพาตนเอง
2. ภูมิปัญญาท้องถิ่นด้านศิลปวัฒนธรรม และทรัพยากรทางธรรมชาติได้รับการอนุรักษ์ฟื้นฟูให้เป็นมรดกทางวัฒนธรรม

ตัวชี้วัดเป้าประสงค์ (ส่วนของคุณะ)

1. จำนวนชุมชนที่สามารถพัฒนาผลิตภัณฑ์และนวัตกรรมเชิงคุณค่าและการเพิ่มมูลค่าเชิงพาณิชย์
2. จำนวนองค์ความรู้เกี่ยวกับศิลปวัฒนธรรม และทรัพยากรทางธรรมชาติที่ได้รับการอนุรักษ์ฟื้นฟูให้เป็นมรดกทางวัฒนธรรมและเกิดคุณค่าและการเพิ่มมูลค่าเชิงพาณิชย์

กลยุทธ์ (ส่วนของคุณะ)

1. ยกระดับคุณภาพการบริการวิชาการ และการถ่ายทอดเทคโนโลยี โดยการน้อมนำแนวพระราชดำริ ไปใช้เพื่อการพัฒนาท้องถิ่นอย่างยั่งยืน
2. ส่งเสริมและพัฒนามรดกทางศิลปวัฒนธรรม และทรัพยากรทางธรรมชาติ อย่างสร้างสรรค์ เพื่อประโยชน์แก่ชุมชนท้องถิ่น

ตารางแสดงช่วงระยะเวลาการจัดโครงการ/กิจกรรมด้านการบริการวิชาการ ประจำปีงบประมาณ 2565

โครงการ/กิจกรรม		ไตรมาสที่ 1			ไตรมาสที่ 2			ไตรมาสที่ 3			ไตรมาสที่ 4			ผู้รับผิดชอบ
		ต.ค. 64	พ.ย. 64	ธ.ค. 64	ม.ค. 65	ก.พ. 65	มี.ค. 65	เม.ย. 65	พ.ค. 65	มิ.ย. 65	ก.ค. 65	ส.ค. 65	ก.ย. 65	
1	กิจกรรมบูรณาการการเรียนการสอน กับการบริการวิชาการแบบออนไลน์													สาขาวิชา ภาษาต่างประเทศ
2	กิจกรรมค่ายอาสาพัฒนาชุมชนท้องถิ่นอย่างยั่งยืน													สำนักงานคณบดี
3	กิจกรรมการพัฒนาหลักสูตรเพื่อการเรียนการสอน และการบริการวิชาการแก่ชุมชนและท้องถิ่น													สำนักงานคณบดี
4	โครงการพัฒนาคุณภาพชีวิตและยกระดับรายได้ ให้กับคนในชุมชนฐานราก													สำนักงานคณบดี

ตารางแสดงงบประมาณ และเป้าหมาย/ตัวชี้วัด ของโครงการ/กิจกรรมด้านการบริการวิชาการ
คณะมนุษยศาสตร์และสังคมศาสตร์ ประจำปีงบประมาณ 2565

โครงการ/กิจกรรม		งบประมาณ (บาท)	ระยะดำเนินการ	เป้าหมาย/ตัวชี้วัด
1	กิจกรรมบูรณาการการเรียนการสอนกับการบริการวิชาการ แบบออนไลน์	3,600	กุมภาพันธ์ 2565	ตัวชี้วัดเชิงปริมาณ : จำนวนผู้เข้าร่วมกิจกรรม ร้อยละ 80 ตัวชี้วัดเชิงคุณภาพ : ร้อยละของผู้เข้าร่วมกิจกรรม มีความพึงพอใจ ร้อยละ 80
2	กิจกรรมค่ายอาสาพัฒนาชุมชนท้องถิ่นอย่างยั่งยืน	80,000	พฤษภาคม 2565	ตัวชี้วัดเชิงปริมาณ : ร้อยละนักศึกษาที่เข้าร่วมกิจกรรม ร้อยละ 80 ตัวชี้วัดเชิงคุณภาพ : ร้อยละความพึงพอใจของผู้เข้าร่วม กิจกรรม ร้อยละ 80
3	กิจกรรมการพัฒนาหลักสูตรเพื่อการเรียนการสอนและการบริการ วิชาการแก่ชุมชนและท้องถิ่น	30,000	พฤษภาคม 2565	ตัวชี้วัดเชิงปริมาณ : จำนวนผู้เข้าร่วมกิจกรรม จำนวน 50 คน ตัวชี้วัดเชิงคุณภาพ : ร้อยละของจำนวนผู้เข้าร่วมกิจกรรมได้รับ การพัฒนา ร้อยละ 80
4	โครงการพัฒนาคุณภาพชีวิตและยกระดับรายได้ให้กับคนในชุมชน ฐานราก	3,000,000	พฤศจิกายน 2564 – ธันวาคม 2564 และพฤษภาคม 2565	ตัวชี้วัดเชิงปริมาณ :ครัวเรือนที่เข้าร่วมโครงการร้อยละ 60 หรือมากกว่าพันเกณฑ์ความยากจน ตัวชี้วัดเชิงคุณภาพ : ร้อยละของรายได้ของประชาชน กลุ่มเป้าหมายที่เข้าร่วมโครงการเพิ่มขึ้นไม่น้อยกว่าร้อยละ 15

ภาคผนวก



คำสั่งคณะกรรมการและสังคมศาสตร์

ที่ ๒๒๔ / ๒๕๖๔

เรื่อง แต่งตั้งคณะกรรมการจัดทำแผนวิจัยและบริการวิชาการ ประจำปีงบประมาณ พ.ศ. ๒๕๖๕
คณะกรรมการและสังคมศาสตร์ มหาวิทยาลัยราชภัฏนครสวรรค์

คณะกรรมการและสังคมศาสตร์ได้กำหนดนโยบาย เพื่อแสดงเจตนารมณ์ที่จะพัฒนาคุณภาพการจัดการศึกษาตามพันธกิจของมหาวิทยาลัยฯ เพื่อให้ได้ผลผลิต ผลลัพธ์ ที่มีคุณภาพตามเกณฑ์มาตรฐานการอุดมศึกษา เกณฑ์การประเมินตนเองตามองค์ประกอบคุณภาพของสำนักงานคณะกรรมการการอุดมศึกษา (สกอ.) และเกณฑ์การประเมินของสำนักงานรับรองมาตรฐานและประเมินคุณภาพการศึกษา (สมศ.)

ดังนั้น อาศัยอำนาจตามความในมาตรา ๓๖ แห่งพระราชบัญญัติมหาวิทยาลัยราชภัฏ พ.ศ. ๒๕๔๗ และเพื่อให้การดำเนินงานเป็นไปด้วยความเรียบร้อย มีประสิทธิภาพและสอดคล้องกับเกณฑ์มาตรฐานสำนักงานคณะกรรมการการอุดมศึกษา (สกอ.) และเกณฑ์การประเมินของสำนักงานรับรองมาตรฐานและประเมินคุณภาพการศึกษา (สมศ.) คณะกรรมการและสังคมศาสตร์ จึงแต่งตั้งบุคคลเป็นคณะกรรมการจัดทำแผนวิจัยและบริการวิชาการประจำปีงบประมาณ พ.ศ. ๒๕๖๕ คณะกรรมการและสังคมศาสตร์ มหาวิทยาลัยราชภัฏนครสวรรค์ ดังต่อไปนี้

๑. รองศาสตราจารย์ ดร.สุชาติ	แสงทอง	ประธานกรรมการ
๒. อาจารย์ ดร.สนั่น	กัลปา	รองประธานกรรมการ
๓. ผู้ช่วยศาสตราจารย์สุกัญญา	คงสุน	กรรมการ
๔. อาจารย์ประสพ	ยลสิริธัม	กรรมการ
๕. อาจารย์นราธิป	เพ่งพิศ	กรรมการ
๖. รองศาสตราจารย์ ดร.สุวรรณมา	คุณติลภณัฐวสา	กรรมการ
๗. ผู้ช่วยศาสตราจารย์ ดร.วรภาพ	วงศ์รอด	กรรมการ
๘. ผู้ช่วยศาสตราจารย์ณัฐริรา	กาญจนศิลป์	กรรมการ
๙. อาจารย์พัชรี	ดินฟ้า	กรรมการ
๑๐. ผู้ช่วยศาสตราจารย์ธนสิทธิ์	คณชา	กรรมการ
๑๑. อาจารย์ ดร.ศมลพรรณ	ภูเ็ก	กรรมการ
๑๒. ผู้ช่วยศาสตราจารย์อนัญญา	วารีสอาด	กรรมการ
๑๓. อาจารย์ ดร.รังสรรค์	หล้าคำจา	กรรมการ
๑๔. ผู้ช่วยศาสตราจารย์ชัชชญา	กัญญา	กรรมการ
๑๕. ผู้ช่วยศาสตราจารย์ภักทิรา	จันทร์ดี	กรรมการ
๑๖. ผู้ช่วยศาสตราจารย์ ดร.ธนาภัสสร	สนธิรักษ์	กรรมการและเลขานุการ
๑๗. นางสาวนิชาพัฒน์	จันทร์ลอย	กรรมการและผู้ช่วยเลขานุการ
๑๘. นางสาวอุษา	มากอง	กรรมการและผู้ช่วยเลขานุการ

/หน้าที่...

หน้าที่

๑. จัดทำแผนวิจัยและบริการวิชาการประจำปีงบประมาณ พ.ศ. ๒๕๖๕ คณะมนุษยศาสตร์ และสังคมศาสตร์ มหาวิทยาลัยราชภัฏนครสวรรค์ โดยผ่านการเห็นชอบของคณะกรรมการประจำคณะ

ขอให้คณะกรรมการฝ่ายต่าง ๆ ดำเนินการตามภารกิจที่รับผิดชอบเพื่อให้เกิดประโยชน์สูงสุดของคณะฯ โดยภาพรวม

ทั้งนี้ ตั้งแต่บัดนี้เป็นต้นไป

สั่ง ณ วันที่ ๔ พฤศจิกายน พ.ศ. ๒๕๖๔



(รองศาสตราจารย์ ดร.สุชาติ แสงทอง)
คณบดีคณะมนุษยศาสตร์และสังคมศาสตร์

